

DROUOT
PARIS

Lynda Trouvé
MAISON DE VENTES AUX ENCHÈRES



INDOCHINE, MYTHES ET RÉALITÉS 1800-1960, CHAPITRE 5

5 CHUÔNG 5
INDOCHINE
MYTHES ET RÉALITÉS 1800-1960
Đầu giá với chủ đề: nghệ thuật của Đông Dương 1800-1960

ÉCOLE DES BEAUX ARTS
DE L'INDOCHINE
UNE ÉLÉGANTE DE HANOÏ
Pierre noire, gouache et pastel sur papier ocre encadré.
Signé et daté «Avril 1938» en bas à gauche.
Dimensions : 62x47 cm (à vue).

DROUOT, LUNDI 15 OCTOBRE 2018

DROUOT
PARIS

PROCHAINE VENTE : MARS 2019

Lynda Trouvé
Avril 38.

VENTE AUX ENCHÈRES
HÔTEL DROUOT
LUNDI 15 OCTOBRE 2018
EXPOSITION SAMEDI 13 OCTOBRE

Lynda Trouvé

MAISON DE VENTES AUX ENCHÈRES



205

INDOCHINE

MYTHES ET RÉALITÉS 1800-1960

Đấu giá với chủ đề: nghệ thuật của Đông Dương 1800-1960

CHRISTOPHE FUMEUX ET LYNDA TROUVÉ

LUNDI 15 OCTOBRE 2018

Vente aux enchères publiques

LIVRES • PHOTOGRAPHIES • SOUVENIRS HISTORIQUES • AFFICHES
PEINTURES • TEXTILES • BIJOUX • MOBILIERS ET OBJETS D'ART

Hôtel Drouot | salle 5 | 9, rue Drouot | 75009 Paris

Expositions publiques

Samedi 13 octobre de 11h00 à 18h00

Vente aux enchères

Lundi 15 octobre de 11h00 à 12h00 > Lots 1 à 57 (Matinée)

Lundi 15 octobre de 14h00 à 18h00 > Lots 58 à 333 (Après-midi)

Téléphone pendant l'exposition | +33 (0)1 48 00 20 05

Catalogue visible sur www.lyndatrouve.com | www.drouot.com

Les lots numérotés en couleur jaune (ex N°21)
figureront sur le PV de **Maître Myrtille Dumonteil**,
commissaire-priseur judiciaire, 43, rue de Trévis. 75009 Paris.
Frais 14,40 % TTC. Expert : **Laurent Schroeder**, 06 08 35 62 44

Le lot **N°240** figurera sur le PV
de la Maison de vente **de Baecque & Associés**,
70, rue Vendôme. 69006 Lyon.

EXPERTS DE LA VENTE :

Christophe Fumeux

Expert CEDEA

2, square Grangé - 75013 Paris

06 09 43 79 34

cfumeux@wanadoo.fr

Lynda Trouvé

Commissaire-Preneur

9, cité de Trévis - 75009 Paris

01 88 32 09 56

lt@lyndatrouve.com

**DROUOT
DIGITAL**

Vous pouvez enchérir en direct

www.drouotlive.com

Clôture des inscriptions 24h avant la vente

www.lyndatrouve.com

9 cité de Trévis, 75009 Paris

33 (0)1 88 32 09 56 / contact@lyndatrouve.com

Photographies et maquette : Luc Paris, Christophe Fumeux et Eric Reinard



Retrouvez-nous sur
facebook.com/indochinedrouot
Instagram.com/lyndatrouve



lot 2

lot 2

INDOCHINE

CARTES POSTALES, PLANS, CARTOGRAPHIE / BƯU THIẾP, BẢN ĐỒ ĐƯỜNG

1
INDOCHINE FRANÇAISE. CARTES POSTALES. RELIURE CUIR ÉDITEUR (DIEULEFIS). UN ENSEMBLE DE 170 CARTES POSTALES SUR LE CAMBODGE.
Une collection exclusivement consacrée au Cambodge. Paysages, ethnies et sujets religieux. La grande majorité est d'avant 1910. Dimensions: 20 x 27 cm. Très bon état général. Reliure fatiguée. 400/600

2
INDOCHINE FRANÇAISE. CARTES POSTALES. RELIURE CUIR ÉDITEUR (DIEULEFIS). UN ENSEMBLE DE 168 CARTES POSTALES SUR L'INDOCHINE.
Avec quelques cartes sur le Cambodge et la Cochinchine mais essentiellement consacré au Tonkin et à l'Annam: Hanoï, Haiphong, Hué, Bac Ninh, Cao-Bang, Yen-Baï, Sontay, Dong Dang ou le Yunnan... La plupart sont vierges d'écriture et en très bon état. Certaines font partie des séries les plus rares et les plus recherchées (fumeurs d'opium, minorités ethniques, les Moï, ...). Paysages, ethnies et sujets religieux. La grande majorité est datée de 1905 à 1920. Dimensions: 20 x 27 cm. Très bon état général. 800/1000

3
1847
ATLAS DE LA GÉOGRAPHIE ANCIENNE, DU MOYEN ÂGE ET MODERNE, ADOPTÉ PAR LE CONSEIL ROYAL, DE L'INSTRUCTION PUBLIQUE.
Paris, Librairie Géographique Delamarche. Rue de l'abattoir, n°7. Édition de 1847. Etat passable. Coins frottés. Dos usagé et incomplet. Annotations à la mine de plomb sur certaines cartes. Album complet de ses 36 doubles-planches, de cartes en couleurs, de planisphère. Coins et coupes des plats, frottés. Relié demi-cuir. Format: 34,5x26 cm. Une connaissance incomplète de la vision géographique du Monde, vue par les Européens, dont celle très approximative de l'Indochine. 80/100

4
1859.
EUGÈNE VEUILLOT. LA COCHINCHINE ET LE TONKIN. La Cochinchine et le Tonkin, le pays, l'histoire et les missions.
Aymot éditeur. 1859. 438 pages. Format: 21,5x14 cm. Édition originale rare de ce plaidoyer pour la conquête, un an après les événements de Touranne, par le frère de Louis Veillot, Eugène Veillot, également brillant polémiste. Très bon état général, quelques traces de frottement sur la reliure cuir. 100/200

5
1887. P. BONNETAIN
L'EXTRÊME ORIENT
Édition Quantin, Paris 1887 (Sans date), format: 22x30cm, 614 pages. Reliure toile insolée avec impression trois couleurs. Ouvrage illustré de nombreux dessins d'après nature et accompagné de trois cartes dressées d'après les documents les plus récents. 100/150

6
1888.
BOULANGIER (EDGAR).
UN HIVER AU CAMBODGE.
Chasses au tigre, à l'éléphant et au buffle sauvage. Souvenirs d'une mission officielle remplie en 1880-1881. Tours, Alfred Mame, 1888. 400 pages. Format: 21x30 cm. Cartonnage polychrome illustré de l'éditeur. Nombreuses gravures dans le texte et hors-texte. Petites rousseurs, le cartonnage est très frais. 150/200

7
1905.
PAUL DOUMER.
L'INDOCHINE FRANÇAISE.
Illustrations en noir. Vuibert & Nony, 1905. Reliure d'éditeur, percaline illustrée. Format: 29 cm x 21 cm. Tranche dorée. Édition originale. Reliure partiellement restaurée. Bon état. 100/150

8
1909.
ATLAS GÉNÉRAL DE L'INDOCHINE FRANÇAISE: ATLAS DE CHABERT-L. GALLOIS, CONTENANT 169 CARTES OU PLANS.
Hanoï- Haiphong Impr. d'Extrême-Orient 1909. Documents puisés au Service géographique, à la Direction générale de l'agriculture, des forêts et du commerce; renseignements de l'Annuaire général de l'Indochine, entièrement remis à jour. Avec une préface de M. Cl.-E. Maître. Très bon état. 400/500

9
1923.
L'ART À HUÉ. NOUVELLE ÉDITION AUTORISÉE PAR L'ASSOCIATION DES AMIS DU VIEUX HUÉ.
Gras, Edmund, & L. Cadrière. Edité par Imprimerie d'Extrême Orient, 1923. 222 planches, certaines en chromolithographie, plus d'autres illustrations et décorations dans le texte; un peu d'usure aux extrémités, sinon très bon dans les emballages décoratifs rouges originaux. Un travail classique magnifiquement imprimé sur l'art dans l'ancienne capitale du Vietnam. L'ouvrage est divisé en sept parties: I - Motifs Ornementaux Geometriques; II - Caractères; III - Objets Inanimés; IV - Fleurs et Feuilles, Rameaux et Fruits; V - Animaux (Le Dragon, la Licorne, le Phénix, la Tortue, la Chauve-souris, le Lion, le Tigre, le Poisson); VI - La Sculpture proprement dite; VII - Le Paysage. Très bon état. 200/300

10
1926. MARC CHADOURNE
VISIONS DE L'INDOCHINE. ETUDES, PASTELS ET GOUACHES DE M^{ME} A. BOULLARD-DEVE,
Librairie Plon, sans date (1926). Format: 57x45cm, édition 10 planches, en feuilles sous portefeuille cartonné muet beige, lacet, dos toilé. Tirage à 300 exemplaires numérotés. Complet de ses dessins pleine page en couleurs, sous serpent, reproduits en fac-similé par les procédés Perrin, sur les presses des anciens Etablissements Gillot, signés et justifiés au crayon par l'artiste. Portraits de type annamite, pris à la gouache et au pastel dans les années 20. Très bel état. Rarissime exemplaire en très bon état. 500/700

VENTE À 11H00
LOTS DE 1 A 57



lot 14

INDOCHINE

SOUVENIRS DE VOYAGES ET LIVRES HISTORIQUES / SÁCH ĐẸP. SÁCH LỊCH SỬ

11
1929. ROLAND DORGELES
SUR LA ROUTE MANDARINE
Eaux-fortes en couleurs et dessins de Jean Launois. Editions G. Crès, 1929. Gravure des couleurs par E. Feltesse. Dimensions: 26x21 cm. 344 pages. Tirage unique à 90 exemplaires sur papier vélin d'arches. Exemplaire numéro 89. Très bel exemplaire, dans une superbe reliure cuir en maroquin mosaïqué en quatre couleurs (Bordeaux, or, violet et noir). Titre doré au dos. Dans son emboîtement d'origine. 400/600

12
LE LIVRE D'OR DE L'EXPOSITION COLONIALE INTERNATIONALE DE PARIS 1931
Publié sous le patronage officiel du commissariat général de l'exposition, par la Fédération Française des Anciens Coloniaux. Couverture en couleurs de Paul Jouve. Gravure sur bois de Camille Beltrand. Librairie ancienne Honoré Champion, Paris 1931. Format: 27,2x37,2 cm. 344 pages. Portraits en frontispice. Nombreuses photographies et 17 cartes couleurs hors-texte. Très bel exemplaire. Très rares rousseurs éparses. 100/150

13
1931. ROBERT CHAUVELOT. EN INDOCHINE.
Aquarelle de Marius Hubert Robert. Editions Arthaud Grenoble. 1931. Couverture souple. 160 pages, orné de 218 héliogravures et de 14 aquarelles pleine page par Marius Hubert-Robert, broché, couverture rempliée. Format: 33x26cm. Exemplaire sur vergé teinté. Très bel exemplaire. 200/300

13 BIS
EMMANUEL DEFERT
CHERSONÈSE D'OR - INDOCHINE
Porte-Folio. Hanoi 1925. Numéro 29 sur 30. Dimensions 48 x 38,5 cm. Société des Papeteries de l'Indochine, 1925. Rigide. Un des 30 exemplaires numérotés et signés par l'auteur, sur papier de pur bambou spécialement fabriqué par la Société des Papeteries d'Indochine à Dap-Cau. En Etat. Emboîtement avec quelques petites traces d'usure. 100/150

14
1933. GEORGES LE FÈVRE
LA CROISIÈRE JAUNE
Troisième mission, Georges-Marie Haardt, Louis Audouin-Dubreuil, Paris. Editions Plon, 1933, 1 volume. Dimensions: 29x26 cm. Reliure plein maroquin moutarde, plats neutres et dos avec titres dorés sur fonds noirs. Coffret en plein maroquin moutarde bordé de couleur noire. Avec 123 photographies et 6 cartes dont 3 hors-texte. Tirage à 2350 exemplaires dont 350 sur papier Madagascar. Exemplaire non numéroté. 400/600

15
1937
L. MALLERET - G. TABOULET - KODAK - LAGNEAU ET DIVERS GROUPES ETHNIQUES DE L'INDOCHINE FRANÇAISE.
Villageois du delta du Tonkin. Femmes Man-Tiên. Femmes Man-Coc. Types Thaï blancs. Types Chams. Femmes Radé. Laotiens. Danseurs Lu, Danseuses khmères. Edité par les Publications de la Société des Études Indochinoises, Saïgon, 1937. Dimensions du livret 26 x 21 cm, 64 pages, édité à 500 exemplaires dans son coffret d'origine à rabats en tissu beige et bien complet de ses 100 planches imprimées en phototypie et d'une carte ethnographique en couleurs. Très bon état général malgré quelques signes d'usures sur le coffret. 200/300

16
1945. TRAN VAN TUNG.
L'ANNAM, PAYS DU RÊVE ET DE LA POÉSIE.
Editions J. Susse de 1945. Dimensions: 16 x 24,5 cm, broché, 95 pages, bel envoi de l'auteur «à l'Amiral Thierry d'Argenlieu, haut-commissaire en Indochine...». Avec photographies en noir et blanc. L'ensemble en très bon état. Provenance: ancienne collection Thierry d'Argenlieu. 50/80

17
ENSEMBLE DE 5 PIÈCES INDO-CHINE FRANÇAISE. Deux pièces 20 centimes A (Paris) 1927 en argent -680°/°°) par Jean-Auguste BARRE. Poids: 5,4 g (chaque). Deux pièces 1 centime A (Paris) 1886 et 1889 en bronze. Une pièce 1 centime 1920. 80/100



lot 15

18
BANQUE D'INDOCHINE ET VIETNAM : ENSEMBLE DE BILLETS ET PIASTRES ENCADRÉS SOUS VERRE.
Banque de l'Indochine: Un billet d'une piastre et un billet de Cinq piastres. Vietnam: 6 billets (usures et marques). Indochine française: Piastre de commerce en argent 900°/°°. Chine - Empire du Yunnan: 1 Dollar en argent. 50/80

19
INDOCHINE FRANÇAISE
EPEUVE UNIFACE DU REVERS DU PILASTRE DE COMMERCE EN BR. ARGENTÉ. ND (1930) (Mazard -, Lecompte 306). Br. argenté 22,25 g. Extrêmement rare. Très Beau à Superbe. *Expert Sabine Bourgey: 01 47 70 35 18* 600/700

20
INDOCHINE FRANÇAISE.
EPEUVE UNIFACE DU REVERS DU PIASTRE. ND (1931). (voir Lecompte 310). Br. argenté. Module 54 mm. Superbe. *Expert Sabine Bourgey: 01 47 70 35 18* 500/600

21
TROIS MONNAIES DE TYPE SAPÈQUES EN ARGENT
Indochine. Diamètre 2,6 - 3,4 et 4,3 cm. Poids: 37 g les trois. 40/60

22
MARINE DE SAÏGON. CHAMBRE DE COMMERCE DE SAÏGON. MÉDAILLE RECTANGULAIRE EN ARGENT CISELÉ offerte à Albert Coquerel, secrétaire général à Saïgon (1898-1925). Modèle signé de Pierre-Alexandre MORLON (1878-1951). Sur le droit, la France personnifiée tenant un corne d'abondance et une branche de laurier domine deux paysans indochinois. Sur le revers Paquebot transatlantique sur blason et devise Paulatim Crescam 'La croissance dure encore'. Albert Coquerel, secrétaire archiviste de la Chambre de Commerce de Saïgon avait mené une étude sur la culture du paddy en Cochinchine publiée en 1911. Dimensions: 7x5,8 cm. Dans son écrin. Poids: 150 g. 200/300



Hanoï 1894.
La tour de la Tortue surmontée
d'une réplique de la Statue de la Liberté
de Bartholdi...



INDOCHINE

LA PHOTOGRAPHIE DEPUIS 1866 / NHIẾP ẢNH TỪ 1866

23
1890.
RAPHAËL MOREAU (XIX-XXe)
16 VUES DE HANOÏ vers 1890/1895 et 16 VUE DE LA VILLE-FRONTIÈRE DE MON CAY (Mong Cai) lors de la construction du pont international reliant l'Indochine à la Chine.
Ces 32 tirages albuminés (12x18 cm chaque) sont contrecollés dans un album en accordéon (recto-verso) avec deux couvertures laquées pourpre et or représentant deux cigognes en relief. Certaines photographies de Hanoï sont légendées. On remarquera ces deux images représentant le pagodon du Petit Lac bâti sur un îlot minuscule (La tour de la Tortue) et surmonté d'une réplique de la Statue de la Liberté de Bartholdi (1890). La présence de ce symbole du colonialisme sur un monument sacré aux yeux des Annamites fut l'origine d'une telle polémique que cette statue fut déplacée près du marché de la porte du Sud (marché de Cua Nam). Dimensions de l'album: 15x20 cm. Actif à Hanoï entre 1890 et 1904, Raphaël Moreau s'était établi boulevard Dong Khanh, l'artère des grands commerces européens. A partir de 1897, il édite aussi des cartes postales sous le nom de «la perle». Avec François-Henri Schneider, Pierre Dieulefils, Gaston Leloup et Aurélien Pestel, il fait partie des premiers photographes européens établis à Hanoï.
400/600

24
SÀI GON 1900.
UN ALBUM À L'ITALIENNE EN CUIR MARRON CONTENANT ENVIRON 80 PHOTOGRAPHIES (différents formats) sur Saïgon et la Cochinchine du début du XXe siècle. Avec des scènes de rues et des clichés typiques de la vie coloniale d'une famille de haut-fonctionnaires en poste à Saïgon et de colons dans leurs plantations. Avant 1910.
120/150

25
1908. HÔTEL DE VILLE DE SÀI GON.
Petit livret imprimé (sans date) contenant 12 photographies sur l'hôtel de ville de Saïgon. Edité pour l'inauguration du bâtiment construit par l'architecte français Paul Gardès de 1902 à 1908. Sans éditeur, vers 1908. 24 pages. Dimensions: 19 x 27 cm. Rarissime. Très bon état général.
100/150

26
1924/1928
GOVERNEMENT GÉNÉRAL DE L'INDOCHINE. INDOCHINE FRANÇAISE. LES RUINES D'ANGKOR, LE SÉJOUR À ANGKOR
Un album photographique à couverture brune au titre calligraphié dans un format à l'italienne (27x33 cm) fabriqué pour le compte du Gouvernement général de l'Indochine en 1924. 20 tirages argentiques légendés (calligraphie) sur Angkor et ses lieux touristiques (Ruines, hôtel, villages, Hydravion...). Ces albums, fabriqués manuellement, étaient généralement offerts par le Gouvernement d'Indochine aux visiteurs prestigieux. Très bon état.
400/600

27
1924/1928
GOVERNEMENT GÉNÉRAL DE L'INDOCHINE. INDOCHINE FRANÇAISE. LES RACES.
Un album photographique à couverture verte au titre calligraphié dans un format à l'italienne (28x34 cm) fabriqué pour le compte du Gouvernement général de l'Indochine en 1924. 44 tirages argentiques légendés (calligraphie) par groupes ethniques (tousjours féminins) et par provinces (Méo, Man, Nung, Thay, Pakha, Thai blanc, Thai Noir, Lo-Lo, Kouï-Chu, Yao, Xa-Man, Muong, Annamite, Cambodgiens,). Ces albums, fabriqués en petites quantités, étaient généralement offerts par le Gouvernement d'Indochine aux visiteurs prestigieux. Superbe état.
1000/1200

28
1924/1928
GOVERNEMENT GÉNÉRAL DE L'INDOCHINE INDOCHINE FRANÇAISE. LE HAUT TONKIN.
Un album photographique à couverture marron, titre calligraphié à la gouache, dans un format à l'italienne (33,5x26,5 cm) fabriqué en quelques exemplaires pour le compte du Gouvernement général de l'Indochine vers 1925. Il contient 20 grands tirages argentiques de 22,5 cm x 16,5 cm. L'ensemble est entièrement légendé et calligraphié. Reliure avec cordelette. Avec des vues de Bac Kan, lac Ba bé, la grotte Hang son, Bac Kan, Cao-Bang, sur la route de Nguyen Binh, La vallée de Sang Chay, Pakha, Cao Binh, etc. Très bon état général.
300/400

29
1925
VO CHUAU (XX*)
VISIONS DE L'INDOCHINE DES ANNÉES 1920
Photographe actif à Hué entre 1915 et 1940
Un ensemble de 16 tirages argentiques d'époque. Par sa sensibilité, sa vision subtile du monde féminin et les sujets qu'il photographie, Vo Chuau s'approprie, avec beaucoup de délicatesse, tous les thèmes utilisés traditionnellement par les grands artistes vietnamiens de l'entre-deux Guerre. Dimensions : 13x18 par tirages. Souvent légendés et quelquefois datés au dos. Dans leur enveloppe d'origine.
150/200

30
1929.
GOVERNEMENT GÉNÉRAL DE L'INDOCHINE. L'INDOCHINE AÉRIENNE ET TOURISTIQUE.
Lot de 53 photographies (la plupart 18 x 24 cm) dont de nombreux tirages édités pour le compte du Gouvernement Général de l'Indochine. Vues aériennes de Saïgon, Tourane, Danang, Baie d'Along (Aéromilitaire de l'Indochine). Sujets variés, vie quotidienne, paysages et quelques tirages de Gilberte Rabut, photoreporter en Indochine. L'ensemble :
150/200

31
1931. PAUL GASTALDY (XX*)
COCHINCHINE, FASCICULES 1, 2 ET 3.
Un ensemble de 35 tirages argentiques de format 18x24 cm contrecollés sur des planches de format 39x25 cm. La pluparts de photographies sont légendées. Groupes ethniques, pagodes, paysages et navigation. Propriétaire d'un studio à Saïgon, Paul Gastaldy est à la fois photographe, écrivain et éditeur. Lié avec l'Ecole française d'Extrême-Orient, il a participé à de nombreuses missions culturelles en Indochine. Dans 3 port-folios d'origine de couleurs publiés par les éditions P. Castaldy, Studio L.I.R. 55, rue Amiral Dupré à Saïgon. Edité en 1931 pour le Gouvernement général de l'Indochine. Très bon état.
1000/1200

32
1938. L'INDOCHINE SUD.
TITRE : GENS ET CHOSES D'INDOCHINE. A.B.
Un album photographique touristique et ethnique constitué d'environ 160 clichés réalisés par une famille présente en Indochine en 1938. Avec de nombreux personnages, paysages alternant avec quelques scènes familiales (Saïgon, Cholon, Cambodge, Hué, Pays Moi). Format de la reliure : 20x29 cm.
150/200

33
1938. UNE CENTAINE DE TIRAGES PHOTOGRAPHIQUES provenant d'une famille de fonctionnaires coloniaux en place en Indochine entre 1938 et 1955 (Vinh, Donghai, Saïgon, Long Hai). Scènes religieuses, familiales, balnéaires, scènes de rues Formats divers, mais principalement : 9x14 cm et 6x9 cm.
On joint : l'Indochine avant l'Ouragan. Broché, 188 pages, Format : 21 x 30 cm. Un livre, édité à compte d'auteur en 1984, recueillant environ 300 cartes postales d'époque consacrées à l'Indochine et collectées par Jean Noury, collectionneur né en 1935. Images de la vie au quotidien, les petits métiers, les populations, etc.
100/120



24



24



26



26



27



27



28



28



31



29

29



30

30



32

32



33

33

INDOCHINE

AFFICHES ET PUBLICITÉ / ÁP PHÍCH VÀ QUẢNG CÁO

34



35

34
L'INDOCHINE FRANÇAISE,
COCHINCHINE. ARROYO.

Illustration signée Jos Henri Ponchin.

Affiche originale touristique éditée par le Gouvernement Général d'Indochine en 1931. Imprimerie d'Extrême-Orient, Hanoï, datée 1931. Dimensions 112 x 76 cm. Bon état, quelques restaurations. Entoilée. Rarissime. 1500/2000

35
INDOCHINE
COMPAGNIE MARITIME DES CHARGEURS RÉUNIS (1952).

Illustration de Roger Chapelet, peintre de la Marine (1903-1995).

Imprimerie E. Desfosse. Dimensions 99 x 62 cm. Très bon état de conservation. Entoilée. 600/800

36
Ecole française des peintres voyageurs d'Indochine
TONKIN.

Projet d'affiche ou de couverture de livret touristique. Gouache et aquarelle sur panneau. Non signée, vers 1930. Dimensions : 72x52 cm. 150/200

37
AU CAMBODGE ET EN ANNAM.
Illustration de Félix Régamey (1844-1907)

Peintre, dessinateur et caricaturiste français. Mine de plomb grasse sur papier pour l'illustration originale de l'affiche promotionnelle du livre « Au Cambodge et en Annam », écrit par Eugène Lagrillière-Beaulerc et publié par Paquet et Cie vers 1900. Signée en bas à gauche. Dimensions : 36x49 cm. On joint la lithographie originale tirée de cette illustration. 200/300

37





38
ANGKOR. GOUVERNEMENT GÉNÉRAL DE L'INDOCHINE
 Illustration originale de couverture réalisée par **Le Phô** (1907-2001). Rarissime petit livret publicitaire en bichromie et quadrichromie de 16 pages édité par l'Imprimerie d'Extrême Orient à Hanoï. Vers 1931. Dim. 22x21 cm. Bel état et introuvable. 200/300

38 BIS
AUX TROIS QUARTIERS
 Illustration originale de couverture réalisée par **Le Phô** (1907-2001). Plaquette publicitaire de 16 pages éditée par le grand magasin parisien vers 1958. Dim. 24x20 cm. Parfait état et introuvable. 150/200



39
DALAT PLAQUETTE TOURISTIQUE DE 24 PAGES ÉDITÉE PAR L'OFFICE CENTRAL DU TOURISME INDOCHINOIS.
 Sans date, mais probablement vers 1942 ou 1943 (Lieu dit «Cité amiral Jean Decoux» - créé en 1942 - présent sur l'un des plans). Bien complet de ses deux cartes touristiques en couleurs : «*Dalat et ses environs*» et «*Itinéraires touristiques autour de Dalat*». Dimensions : 27x21 cm. Très bon état général. L'un des rarissimes exemplaires qui nous soit parvenu. 150/200

40
1920. ENSEMBLE DE DÉPLIANTS PUBLICITAIRES, PROSPECTUS ET MENUS ISSUS DES LIEUX BALNÉAIRES ET HÔTELIERS DE L'INDOCHINE DES ANNÉES 20.
 - Menu du dîner du 2 décembre 1929 du Grand Hôtel Métropole de Hanoï,
 - Guide des Hôtels du Cambodge
 - Programme de la soirée du 21 novembre 1925 - Théâtre de Hué,
 - Menu de l'Hôtel & Brasserie du Coq d'Or - Hanoï - 25 mars 1927
 - Soirée de gala - Vinh le 22 mai 1937
 - Plaquette du Grand Hôtel des Caps - Cua-Tung, plage. 1926.
 - Affiche promotionnelle de la plage de Cua-Tung.
 - Deux programmes des fêtes du 15 et 16 août 1925 de Cua-Tung, plage.
 - Livret touristique «*Liste des Hôtels d'Indochine*».
 - Plage de Thuna-An «*Programme des fêtes du 15 août*».
 L'ensemble en très bon état. Formats divers. Les seuls documents existants, pour la plupart. 200/300



41
LA FOIRE DE HANOÏ 1938, UN ENSEMBLE DE DOCUMENTS :
 - **Foire de Hanoï 1938.** Exposition du Commerce, de l'Industrie, de l'Artisanat et des Beaux Arts (10 novembre au 4 décembre 1938). Rapport du commissaire-général. Livret de 24 pages. Imprimé par l'IDEO. Avec une couverture originale illustrée par **Hoang Tich Chu** (1912-2003), alors étudiant à l'École des Beaux Arts d'Indochine (1936-1941).
 - **Foire de Hanoï 1938. Pavillon de l'Annam. Rapport du délégué.** Tapuscrit de 56 feuillets (recto), dans lequel sont intégrés quelques tirages photographiques des vues intérieures du pavillon. On remarquera la présence d'œuvres issues de l'école des Beaux-Arts de l'Indochine, dont une grande toile de **Joseph Inguimberty**.
 - Bulletin mensuel de la Chambre Mixte de commerce et d'agriculture de Vinh.
 - **L'avenir du Tonkin**, journal quotidien en date du samedi 27 juin 1925.
 On joint : la liste des inscriptions de la colonie de vacances de Dalat en date du 18 juillet 1948. 300/400



42
UN ENSEMBLE DE DÉPLIANTS ET LIVRETS TOURISTIQUES DES ANNÉES 20 À 40.
 - *La route mandarine, une route de 2567 km.*
 - *Le tourisme en Indochine française.*
 - *L'Indochine française* (1947).
 - *Excursions Saïgon-Angkor.*
 - *Le tourisme en Indochine* (1935).
 - *Historique des colonies françaises.* Edité par le Chocolat Cémoi. Sans ses chromos. Dimensions: 21 x 28 cm. 150/200



43
BROCHURE DU TOURING-CLUB DE FRANCE «L'INDO-CHINE».
Comité de Tourisme Colonial et consacré à l'Indo-Chine Française - Sites - Monuments - Types - Forêts Vierges - Informations pratiques sur les Services Maritimes et Fluviaux, les Chemins de Fer et les Réseaux Routiers. Cette brochure, en anglais et français, était destinée aux touristes de l'Indochine française. 54 pages. Dimensions: 18 x 24,5 cm. Très bon état général mis à part quelques tâches d'humidité. 70/90



INDOCHINE

TIMBRES-POSTES ET CORRESPONDANCE / BƯU CHÍNH TEM VÀ THƯ

44
CARTE ROUTIÈRE DU TONKIN. HORAIRES DES CHEMINS DE FER.

Éditée par Denis Frères d'Indochine. Vers 1930. Dimensions: 10 x 25 cm. Très bon état. On joint : **LE LIVRET DES COMPAGNIE DES MESSAGERIES MARITIMES.** Dimensions: 13,5 x 22 cm. Très bon état, Escales France Indochine, dimensions: 11,5 x 22 cm. (Quelques tâches). L'ensemble : 60/80

45
RÉSEAU NORD-RÉSEAU SUD. CHEMIN DE FER DE L'INDOCHINE. BROCHURE DES CHEMINS DE FER AVEC COUVERTURE ILLUSTRÉE PAR TO NGOC VAN (1906-1954), alors encore étudiant à l'École de Beaux Art de l'Indochine. Signée et datée 1928. IDEO. Dimensions: 18,5 x 22 cm. Très bon état. Rarissime. 200/300

46
MESSAGERIES MARITIMES. - UN ENSEMBLE DE 14 LIVRETS D'ESCALES DESTINÉS AUX PASSAGERS (ANNÉES 1920) :

Saïgon, Tourane, Hué, Djibouti, Colombo, Singapore, etc
- Un livret Voyages et Tourisme en Annam, édité par le Bureau de Tourisme à Hué. 32 pages. Imprimé par l'IDEO en 1926.
- Trois menus du Paquebot Angkor. Dîner du 14 mai 1925 et déjeuner et dîner du 16 mai 1925. 200/300

47
UN ENSEMBLE DE PLUSIEURS DIZAINES DE COURRIERS AFFRANCHIS AVEC ENVELOPPES À ENTÊTE D'ORGANISMES OFFICIELS INDOCHINE. (Résidence Supérieure au Tonkin, Protectorat de l'Annam, Syndicat des exportateurs français d'Indochine, Institut

Pasteur d'Indochine, Le Courrier d'Haiphong, Résidence Supérieure du Cambodge, Vicariat Apostolique du Laos, Foire de Hanoï, Ministère de l'Intérieur du Gouvernement Annamite, Morin Frères à Tourane, Office central du Tourisme Indochinois, Grands Magasins Réunis de Hanoï, etc. On joint : papiers entête, cartes de visite, cartes diverses, faire-part, de personnalités ou sociétés importantes d'Indochine. 200/300

48
UN ENSEMBLE DE PLUSIEURS MILLIERS DE TIMBRES D'INDOCHINE (oblitérés ou non) DES ANNÉES 1920 À 1950. On joint : **quelques dizaines de télégrammes remplis à entête de l'Administration des Postes et Télégraphes de l'Indochine.** Ainsi qu'un ensemble de plusieurs dizaines de courriers administratifs, chéquiers, courriers personnels d'une personne qui travaillait à la Banque Franco-

Chinoise de Hanoï entre 1925 et 1954. 200/300

49
AU TONKIN, LES EXAMENS DE LETTRÉS. Lithographie en couleur. Titré en bas et daté 1895 à la mine de plomb en bas à droite. Dimensions: 41,5 x 28 cm.

Les concours littéraires donnaient lieu à une mise en scène imposante et à une organisation très compliquée ayant pour principal objet d'assurer la police du «camp des Lettrés», autrement dit l'enceinte murée où se tenaient examinateurs et candidats, et d'empêcher les fraudes. *Biblio L. CHOCHOD Hué la mystérieuse. 1943* 50/80



INDOCHINE

LITHOGRAPHIES ET EXPOSITIONS / HUẬT IN THẠCH BẢN

50
AFFICHE TRAN PHUC DUyen (1923-1993)
 Affiche originale de l'exposition présentée à l'hôtel Plaza de Nice du 15 juin au 5 juillet 1961. Dimensions : 56x39 cm 300/500

51
MAI THU (1906-1980) LA MÈRE ET L'ENFANT.
 Lithographie sur soie. Vers 1960. Signature et sceau de l'artiste en bas à gauche. Dimensions : 23x17,5 cm. 200/300

52
MAI-THU (1906-1980). NU À L'OISEAU.
 Reproduction sur soie encadrée. Tirage de luxe limité et encadré. Galerie Apestéguy (années 60/70). Il sera remis à l'acquéreur une monographie de l'artiste illustrée et commentée par Maximilien Gauthier. Dimensions : 67,5 x 36 cm (à vue). 300/400



53
LE PHO (1907-2001) VASE ET FLEURS.
 Lithographie encadrée numérotée 50/175 et signée en bas à droite. Éditée par la Galerie Romanet. Paris. Dimensions : 65x50 cm (à vue). 300/400

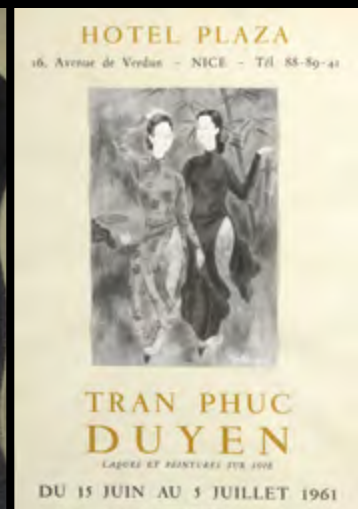
54
PHAM THUC CHUONG (1918/1963) Ecole des Beaux de l'Indochine. Promotion 1938. LES ÉLÉGANTES À LA TOILETTE. VERS 1960.
 Lithographie encadrée numérotée 8/12, signée en bas à gauche. Dimensions : 75x55 cm. 300/400

55
SOUVENIRS DE L'ARTISTE MAI THU. Un 33T Musique traditionnelle du Vietnam
 Ed. BAM (vers 1969), dans lequel le peintre Mai-Thu participe en tant que musicien (Instrument monocorde). Très bon état. **Petit port-folio, Mai thu contenant une monographie de 9**



56
AFFICHE ORIGINALE DE L'EXPOSITION LE PRINTEMPS DE MAI THU
 organisée par la galerie Vendôme, 12 rue de la Paix à Paris en janvier 1968. Parfait état. Dimensions : 70x41,5 cm. 300/400

57
LE PHO (1907-2001) AFFICHE LE PHO, PEINTURE SUR SOIE. 1956.
 Exposition organisée par la Galerie Romanet en 1956. 18 avenue Matignon. Paris 8e. Lithographie. Dim. 73,5x51,5 cm. Rare 400/600



54

51

50

55



INDOCHINE

DÉCORATIONS ROYALES ET IMPÉRIALES

**VENTE À 14H00
À PARTIR DU LOT 58**

58
GEORGES LEMAIRE.
RÉPUBLIQUE FRANÇAISE - TONKIN.
Médaille coloniale en argent.
Poids brut: 22,6 gr. **CHINE:** Médaille en argent
1900-1901. Poids brut: 21 gr.
120/150

59
LAOS.
SA MAJESTÉ SISAVANG VONG
ROI DU LAOS (1904-1959).
Médaille en bronze et son ruban jaune à
liserés rouges.
Diamètre: 33 mm.
40/60

60
CAMBODGE.
SA MAJESTÉ NORODOM 1^{ER}
ROI DU CAMBODGE (1860-1904).
Médaille de couronnement en argent et
son ruban.
Poids brut: 17,6 gr. Diamètre: 33 mm.
60/80

61
CAMBODGE.
SA MAJESTÉ NORODOM 1^{ER}
ROI DU CAMBODGE (1860-1904).
Médaille de couronnement en vermeil.
Poids brut: 17,7 g. Diamètre: 33 mm.
60/80

62
CAMBODGE.
SA MAJESTÉ NORODOM 1^{ER} ROI DU CAMBODGE (1860-1904).
Médaille de couronnement en vermeil et son ruban.
Poids brut: 19,7 gr. Diamètre: 33 mm.
60/80

63
CAMBODGE.
SA MAJESTÉ SISOWATH 1^{ER} ROI DU CAMBODGE.
Médaille en vermeil et son ruban.
Poids brut: 19 gr. Diamètre: 32 mm.
60/80

64
ORDRE ROYAL DU CAMBODGE.
Etoile de chevalier en argent à huit pointes partant
d'un médaillon central oval en or aux armes royales
cambodgiennes sur fond émaillé bleu et cerclé d'émail rouge,
l'étoile surmontée d'une couronne. Avec ruban à liseré jaune.
(Eclats d'émail). Largeur 47 mm. Poids brut: 25 g.
100/150

65
INDOCHINE. Costume de garde en soie à fond orange
brodé en polychromie. Copie conforme réalisée pour la figuration
dans le long-métrage oscarisé «Indochine» réalisé par Régis Wargnier,
avec Catherine Deneuve et tourné au Vietnam en 1992.
300/500

66
TONKIN. SALACO DE TIRAILLEUR INDOCHINOIS de forme ronde
en bambou laqué et vannerie, sommé d'une pièce en laiton et retenu
par une écharpe en coton trouge (taches). Vers 1900. Diamètre: 26 cm.
150/200

67
CINQ FERS D'ARMES D'HAST
Avec hallebardes, piques et haches (manquent les manches).
Indochine, XIXe siècle. Longueur: 28 à 40 cm.
200/300



22



58

59

58



66

67

INDOCHINE

SOUVENIRS DE LA COUR IMPÉRIALE DE HUÉ / NHỮNG KỶ NIỆM CỦA TRIỀU ĐÌNH HUÉ



Règne de S.M. l'Empereur
Minh Mang (1820-1840)



68

68

Règne de S.M. l'Empereur Minh Mang (1820-1840)
**BOÎTE À COMPARTIMENTS DE FORME HEXAGONALE
À DÉCOR D'ÉMAUX POLYCHROMES.**

**Le médaillon à fond rose du couvercle représente un dragon
impérial de face avec la perle sacrée évoluant dans des
nuages évanescents.**

L'ensemble est entouré par des rinceaux de volutes entourant
différentes sortes de fruits et de fleurs (Grenades, melons, raisins,
pêches, lotus, mains de bouddha...).

A l'intérieur de la boîte, les 6 compartiments et la coupelle centrale
reprentent les mêmes motifs, de fruits et de fleurs. Au dos de la
coupelle est peint en rouge sur fond bleu ciel, la marque de règne
de l'empereur Minh Mang. Réalisé par les plus grands artistes de
l'atelier impérial de la cour de Hué (Phap Lam Ty Tuong Cuc) pour

le service de la cour de l'empereur Minh Mang. Vers 1820/1840.
Dimensions diagonales : 31,5 cm de diamètre. Hauteur : 10,5 cm.
Petits éclats et usures, légères traces de restaurations. Rare objet de
provenance impériale. Très bel exemplaire de ce type de production
d'émaux polychromes de l'âge d'or vietnamien (XIX^e siècle) qui
nous soit parvenu.
10 000 / 12 000

72



Cour de Hué, 1880

68





Règne de S.M. l'Empereur Tieu-Tri (1841-1847)

69
 Cour d'Annam. Hué. 1844.
**SCÈNES DE COUR ACCOMPAGNÉES
 D'UNE SUITE D'APHORISMES ET DICTONS
 POPULAIRES.
 DEUX FIXÉS SOUS VERRE ORNÉS DE
 CARACTÈRES SINO-VIETNAMIENS
 DATÉS «RESPECTUEUX ÉCRIT DE L'ANNÉE
 1844 DE THIEU TRI».**

Encadrement en bois sculpté et doré à motifs de pampres de vignes, chauve-souris et nuages évanescents typique de l'art de la cour de Hué. Accidents aux angles. Quelques usures. Dimensions : 61x89 cm.

D'abord introduites en Chine par le missionnaire jésuite Giuseppe Castiglione (1688-1766), ces peintures sous verre réalisées sur des miroirs argentés importés d'Europe se sont répandues rapidement dans la péninsule indochinoise. Dès la fin du XVIII^e siècle, elles étaient d'usage dans l'ornementation des palais de la cour de Hué.

Ces deux tableaux, représentant des scènes de cour traditionnelles, sont enrichis par des aphorismes, adages et dictons qui n'ont pas forcément de rapport entre eux. La présence de ces inscriptions calligraphiées sur sept colonnes a une fonction de valeur décorative et le sens n'a pas de lien avec la peinture. Elle vise à afficher l'érudition du propriétaire en citant les références de la mythologie chinoise. La dernière colonne de gauche, indique la date de sa réalisation.



«Respectueux écrit de l'année 1844» de Thieu Tri

Dans la traduction partielle du premier cadre, par colonne de droite à gauche, on peut lire :
 - Comment le bois du bateau tiendrait-il s'il n'était parfaitement coupé et poli ?
 - Ce qui n'était pas en ordre a été remis en ordre par les Tang [dynastie chinoise des Tang, 7e-9e siècle]
 - La confusion qui régnait sous les Zhou [dynastie chinoise, 9e-3e siècle av. J.C.], comment

n'aurait-elle pas brisé les autres [royaumes]». Allusion vraisemblable à la période dite des «Royaumes combattants», à la fin des Zhou.
 - Respectueux écrit de l'année 1844 de Thieu Tri.
 Dans la traduction partielle du second cadre, par colonne de droite à gauche, on peut lire :
 - [Il faut] envoyer des secours pour consoler
 - Pour ce qui est de commencer, décider la

richesse [la soie] n'est pas une erreur.
 - Ne faut-il pas mieux économiser que gaspiller quand on voyage en montagne ?
 - L'ivrognerie se perpétue de génération en génération.
 - Fréquemment les proclamations ne correspondent pas à ce qui est dit.
 - Respectueux écrit de l'année 1844 de Thieu Tri.

Avec l'aimable traduction de François Joyaux. Professeur émérite de civilisation de l'Asie de l'Est à l'Institut national des langues et civilisations orientales.
 Rapporté d'Indochine avant 1930. Dans une famille française par descendance. 18 000/ 20 000



Règne des Empereurs
Thieu Tri à Tu Duc (1841-1883)



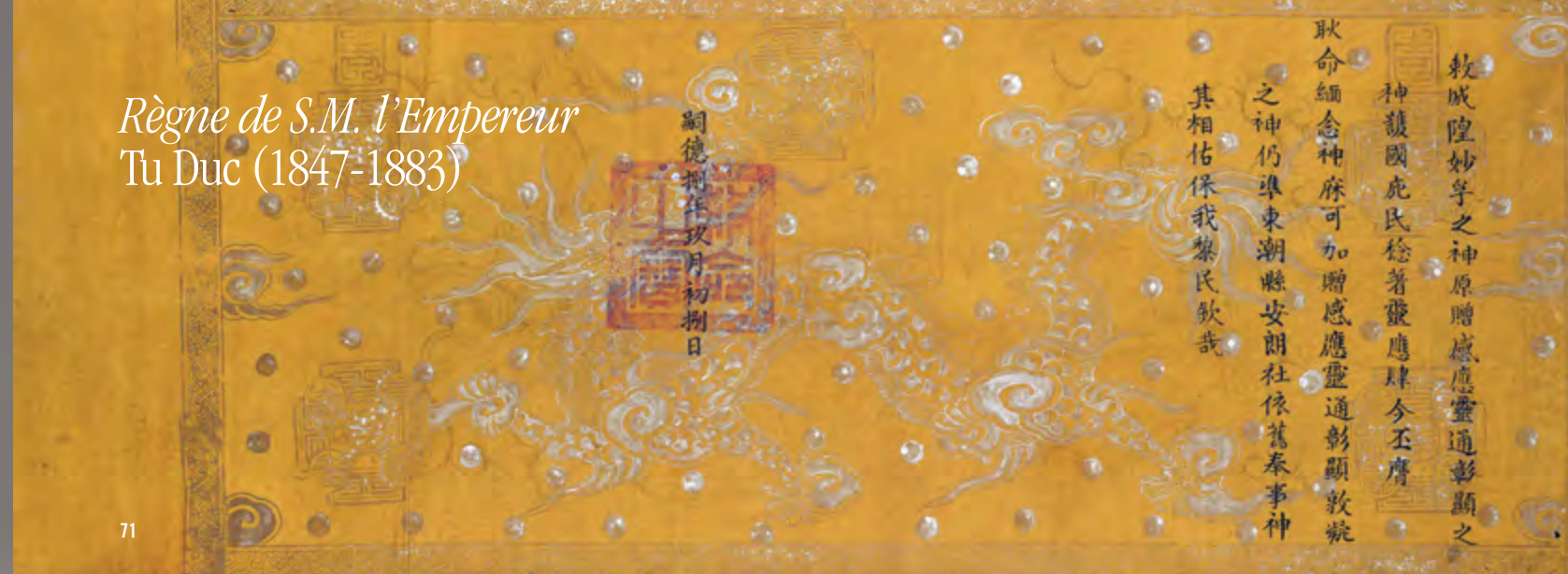
70

70
Règnes des Empereurs S.M. Thieu Tri et S.M. Tu Duc (1841-1883)
NÉCESSAIRE IMPÉRIAL POUR BÉTEL EN ÉMAUX POLYCHROMES À MOTIFS FLORAUX ET DE FRUITS.
Il se compose de 6 pièces :
- Deux boîtes cylindriques complètes de leur couvercle et coupelle intérieure chacune.
- Deux crachoirs complets (Sur l'un des crachoirs est peint des vœux de longévité et de prospérité).
- Un porte-ustensiles de forme cylindrique
- Sur son plateau carré avec un socle sculpté et laqué, rouge, noir et or. Service réalisé par l'atelier impérial de la Cour de Hué. Vers 1840/1880. Petits éclats et usures, légères traces de restaurations. Dimensions du plateau : 27x27 cm. Hauteur maximale des six pièces : 15 cm. 4 000 / 6 000

71
ROULEAU DE DÉCRET IMPÉRIAL DATÉ DU RÈGNE DE S.M. L'EMPEREUR TU DUC (1847-1883), vers 1855.
Accompagné de ses textes d'ordonnances calligraphiés à l'encre noire en sino-vietnamien. Sur papier Do de couleur jaune d'or d'Annam, avec motif estampé en couleur argent représentant un dragon impérial évoluant parmi les nuages évanescents et les caractères Tho. Soeau impérial rouge de la cour d'Annam. Vers 1855.
Dimensions : 50x132 cm. 500/800

72
Cour d'Annam. Hué. 1880
PETIT COFFRET RECTANGULAIRE EN ARGENT REPOUSSÉ ET RICHEMENT CISELÉ AU CENTRE D'UN DRAGON EN VERMEIL DANS LES NUAGES, entourage d'une frise de grecques, motifs des 4 animaux mythiques de l'Empire: le dragon, la licorne, la tortue et le phénix (Long, Lan, Quy, Phung). Idéogrammes en sino-vietnamien sous la base indiquant le poids et vraisemblablement la date de fabrication. Poids: 137,2 gr. Longueur: 10,4 cm. Largeur: 5,5 gr. Hauteur: 3,5 gr. (Enfoncement et léger accident). Ce type de coffret provenait de la même corporation d'orfèvres que celle qui réalisait les coffrets de décorations à destination des dignitaires de la Cour. 300/500

Règne de S.M. l'Empereur
Tu Duc (1847-1883)



71

Cour d'Annam. Hué, 1880

73
Cour d'Annam. Hué. 1880
SABRE D'APPARAT DE MADARIN ANNAMITE. Lame en acier, fourreau, garde et fusée en alliage cuivreux à décor de rinceaux stylisés en métal niellé, garde à tête de lion en métal argenté. Longueur totale du sabre: 90 cm. (Manque la pointe du fourreau). 250/300
74
Cour d'Annam. Hué. 1880
FUSIL À SILEX, la crosse en bois exotique à décor en incrustations de nacre d'idéogrammes, symboles Tho et feuillage. Indochine, XIXe siècle. (Manques). Longueur: 149,5 cm. 300/500

75
Cour d'Annam. Hué. 1890
BOITE À OFFRANDE EN BOIS LAQUÉ ET SCULPTÉ DE COULEUR ROUGE ET OR. Avec son couvercle et l'ensemble reposant sur 4 pieds galbés. Le médaillon central représente des motifs floraux et les angles sont ornés de papillons, symboles de la félicité et du mariage. Les quatre flancs représentent des dragons stylisés soutenant des symboles Tho (longévité). Travail de Hué, fin du XIXe siècle. Dimensions : 26x26x14,5 cm. Fentes et usures. Très bel état de conservation. 200/400

76
Règne de S.M. Thanh Thai (1889-1907)
UN BREVET DE CHEVALIER DE L'ORDRE IMPÉRIAL DU DRAGON D'ANNAM, Remis par l'Empereur à Edmond Vaugeois à Hué, le 8 février 1892. Document rédigé en sino-vietnamien et en français. Dimensions : 48x58 cm. On joint un ensemble de documents liés à la carrière de M. Vaugeois, commis de Résidence en Indochine, entre 1887 et 1905.
- **UN PROJET ORIGINAL DE CARTE DE LA CITADELLE IMPÉRIALE DE HUÉ, DRESSÉE VERS 1890.** Encre de Chine et lavis en couleurs sur papier calque (58x48 cm), plis et petits manques.
- Un projet original de carte des futurs tracés des chemins de fer du sud de l'Annam. Encre de Chine et lavis de couleurs sur papier calque (82x73 cm), plis et manques.
- Un ensemble de 17 courriers divers à entête du Gouvernement Général de l'Indo-Chine ou du Protectorat du Tonkin rédigés entre 1887 et 1905. 200/300



74

Cour d'Annam. Hué, 1880

Règne de S.M. l'Empereur
Dong Khanh (1885-1889)



75

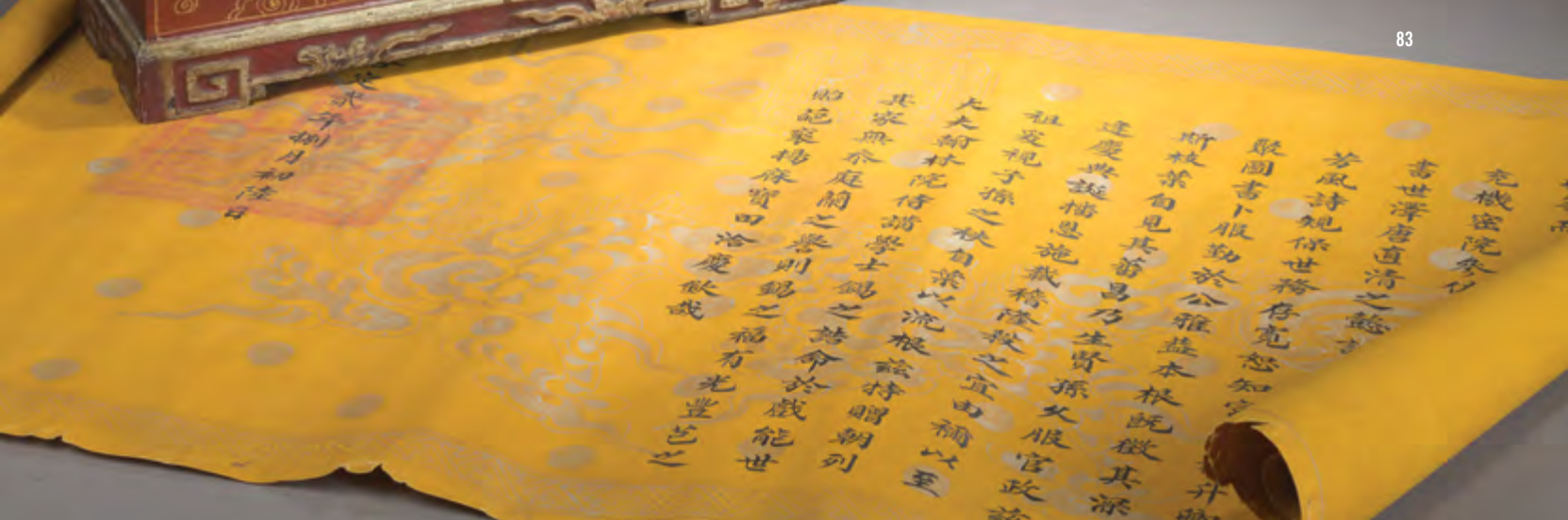


76



Règne de S.M. l'Empereur Duy Tân(1907-1916)

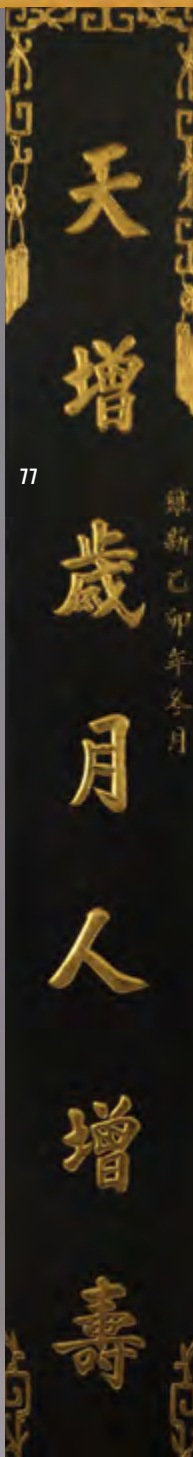
Règne de S.M. l'Empereur Duy Tân(1907-1916)



Règne de S.M. l'Empereur Duy Tân(1907-1916)



Règne de S.M. l'Empereur Duy Tân(1907-1916)



77 Règne de S.M. l'Empereur Duy Tân (1907-1916). PAIRE DE SENTENCES PARALLÈLES EN BOIS LAQUÉ, sculpté et doré avec calligraphies en sino-vietnamien de vœux de longévité, datées d'une année du règne de S.M. l'empereur Duy Tân (1907-1916). Dimensions : 206,5x28 par panneau. Très bon état. 600/800

78 Règne de S.M. l'Empereur Duy Tân (1907-1916). ANNAM. GRANDE BANNIÈRE DE REMERCIEMENT RECTANGULAIRE BRODÉE EN SOIE POLYCHROME, complétée de trois idéogrammes en fils d'or sur fond rouge. Adressée à Mr. Nguyen Ky : BRIGADE GARDE INDIGÈNE QUINHON - COURS PELOTON DES ÉLÈVES CAPORAUX - SOUVENIRS A MR NGUYEN KY SOUS-OFFICIERS. Dans une bordure verte en satin à décor de dragons pourchassant la perle sacrée, de phénix et de personnages. Indochine, début du XXe siècle. (Soie fusée). Dimensions : 167 x 107 cm. 300/500

79 Règne de S.M. l'Empereur Duy Tân (1907-1916). UN LIVRET DÉCRET IMPÉRIAL DATANT DU RÈGNE DE S.M. L'EMPEREUR DUY TAN (1907-1916) avec une couverture rouge brodée de fils d'or avec motifs de dragons évoluant parmi les nuages évanescents. Il contient un registre sur un cahier en papier établissant la descendance des enfants impériaux de S.M. l'empereur Thieu Tri (règne de 1841 à 1847), selon la description de M. de Crussol, conservateur à la BNF. Une soixantaine de pages, dont une trentaine calligraphiées en sino-vietnamien à l'encre noire. Dimensions 32x19 cm. 300/500

80 Règne de S.M. l'Empereur Duy Tân (1907-1916). Manteau en satin de couleur pourpre à décor brodé en fil d'or et polychromie de quatre grands motifs circulaires aux dragons, chauve-souris et nuages. Le bas de la tunique ornée des motifs de flots et de la montagne sacrée. Très bel état. Début du XXe siècle. 300/500

81 ROULEAU DE DECRET IMPÉRIAL DATÉ DU RÈGNE DE S.M. L'EMPEREUR DUY TAN (1907-1916), Accompagné de ses textes d'ordonnances calligraphiés à l'encre noire en sino-vietnamien. Sur papier Do de couleur jaune d'or d'Annam, avec motif estampé en couleur argent représentant un dragon impérial évoluant parmi les nuages évanescents et les caractères Tho. Sceau impérial rouge de la cour d'Annam. Vers 1910. Les décrets datant du règne de l'empereur-enfant Duy Tan (souverain entré dans la Résistance contre la puissance coloniale à l'âge de 15 ans) sont extrêmement rares. Dimensions : 51,5x131 cm. 1000/1200

82 Règne de S.M. l'Empereur Duy Tân (1907-1916). COFFRET À BREVET IMPÉRIAL EN BOIS LAQUÉ ROUGE, NOIR ET OR CONTENANT UN ROULEAU DATÉ DU RÈGNE DE S.M. L'EMPEREUR DUY TAN. Le brevet est daté de la 7e année du règne de Duy Tân (1915) pour le titre de Ham Lam Vien Thi Duc 5e degré 1ère classe. Les textes d'ordonnances sont calligraphiés à l'encre noire en sino-vietnamien sur papier Do de couleur jaune d'or d'Annam, avec motif estampé en couleur argent représentant un dragon impérial évoluant parmi les nuages évanescents, les caractères Tho et le phénix. Sceau impérial rouge de la cour d'Annam. Dimensions du coffret : 61x10x14 cm. Dimensions du brevet impérial : 124,5 x 49,5 cm. Document historique exceptionnel. 2 500 / 3 500





Règne de S.M. l'Empereur Khai Dinh (1916-1925)

83

1917.
PREMIER ROULEAU DE BREVET IMPÉRIAL DATÉ DU RÈGNE DE S.M. L'EMPEREUR KHAI DINH (1916-1925),
Les textes d'ordonnances sont datés de la 2^e année du règne (1917) pour le titre de *Ham Lam Vien* 2^e année *Thi Doc Hoc* Si 4^e degré 1^{ère} classe. Accompagné de ses textes d'ordonnances calligraphiés à l'encre noire en sino-vietnamien. Sur papier Do de couleur jaune d'or d'Annam, avec motif estampé en couleur argent représentant un dragon impérial évoluant parmi les nuages évanescents, caractères *Tho* et phénix. Sceau impérial rouge de la cour d'Annam. Au dos, motifs représentant les quatre animaux magiques. Dimensions : 49,5x125,5 cm. Non encadré. 500/700

84

1917.
SECOND ROULEAU DE DÉCRET IMPÉRIAL DATE DU RÈGNE DE S.M. L'EMPEREUR KHAI DINH (1916-1925),
Accompagné de ses textes d'ordonnances calligraphiés à l'encre noire en sino-vietnamien. Sur papier Do de couleur jaune d'or d'Annam, avec motif estampé en couleur argent représentant un dragon impérial évoluant parmi les nuages évanescents, les caractères *Tho* et phénix. Sceau impérial rouge de la cour d'Annam. Au dos, motifs représentant les quatre animaux magiques (*Tu Linh*) : dragon, phénix, ky lin et tortue (*Long, Lan, Quy, Phung*). Vers 1920. Dimensions : 56x133,5 cm. 600/800

85

Règne de S.M. l'Empereur Khai Dinh (1916-1925), LIVRET-DÉCRET IMPÉRIAL DATANT DU RÈGNE DE S.M. L'EMPEREUR KHAI DINH (1916-1925) EN SOIE JAUNE D'OR, RICHEMENT BRODÉ EN POLYCHROMIE ET FILS D'OR.
Le plat et le dos sont brodés au centre d'un dragon évoluant dans les nuages surmontant le motif de Tam Son, les trois montagnes, dans un entourage de motifs stylisés d'écailles de tortue et fleurs. Les 6 pages intérieures sont calligraphiées à l'encre noire d'ordonnances rédigées en sino-vietnamien. Dimensions : 21x13,4 cm. (Quelques accidents mais très bel état dans l'ensemble). Rapporté d'Indochine avant 1930 par un fonctionnaire européen en poste à Hué. 1200/1500

85



85

86



Règne de S.M. l'Empereur Khai Dinh (1916-1925)

86

ANNAM.
ORDRE DE KIM KHANH, INSIGNE DE CLASSE EXCEPTIONNELLE (KIM KHANH NGOAI HANG) DATANT DU RÈGNE DE KHAI DINH (1916 - 1925).
Le pendentif en forme de gong cérémoniel en or est ciselé de dragons s'affrontant autour de la perle sacrée encadrant sur l'avant les idéogrammes « offert en témoignage de sa reconnaissance par Sa Majesté Khai Dinh » (*Khai Dinh An Tang*) et au revers : « Témoigner reconnaissance et bienfaits (*Bao Nghia Thu Huam*) ». Il est suspendu à une longue chaîne en or 750°/°° (18K) Long : 40

cm et surmonte le motif de Tam Son, les Trois Montagnes, en perles de rivière et perles de corail dans un entourage de fils métalliques à 4 franges de perles identiques à pompons de fils métalliques. Dans son écrin d'origine en argent de forme rectangulaire, l'intérieur à la forme en soie rouge. Le couvercle en argent entièrement repoussé et ciselé au centre d'un dragon à cinq griffes évoluant dans les nuages. Les 4 côtés ornés des 4 animaux mythiques de l'Empire : le dragon, la licorne, la tortue et le phénix (*Long, Lan, Quy, Phung*) (enfoncements). Le Kim Khanh était la plus haute distinction de l'Empire d'Annam, d'abord réservée aux Mandarins civils et militaires de haut rang,

puis organisée et divisée en classes sur le modèle européen afin de récompenser les administrateurs français à la fin du XIX^e siècle. La chaîne en or et les franges de perles et de corail étaient exclusivement réservées à l'Empereur, aux membres de la famille impériale, puis par extension aux chefs d'États étrangers. La rare mention de présent de l'Empereur est une marque d'estime toute particulière à un récipiendaire français de rang exceptionnel. Il pourrait s'agir du Maréchal Joffre en visite en Indochine en 1922 ou d'un Gouverneur Général d'Indochine lors du règne de l'Empereur Khai Dinh. 15 000 / 20 000



87

87
1924
Règne de S.M. l'Empereur Khai Dinh (1916-1925)
UN BREVET DE REMISE DE PLAQUE D'HONNEUR EN OR DE KIM-KHANH DE PREMIÈRE CLASSE
Remis par l'Empereur à Monsieur Baclet, sous-officier, A Hué, le 9 août 1924. Sceau de l'Empereur
Document rédigé en sino-vietnamien et en français.
Dimensions : 40 x 52 cm
100/150



88

88
Règne de S.M. l'Empereur Bao Dai (1926-1945)
UN BREVET DE REMISE DE PLAQUE D'HONNEUR EN OR DE KIM-BÔI DE PREMIÈRE CLASSE
Remis par l'Empereur à Madame Brayssac, femme du Résident de France, A Hué, le 16 novembre 1933. Document rédigé en sino-vietnamien et en français. Dimensions : 40 x 50 cm
100 / 150

89
LETRE DE POUVOIR DE S.M. BAO DAÏ (1960).
Tapuscrit original rédigé par Maître Alfred Fritz, notaire à Benfeld. Lettre annotée, datée et signée par S.M. Bao Daï, le 16 novembre 1960. Elle donne le pouvoir à M. Arousseau, chargé d'affaires de l'Empereur, d'enclêcher sans limite sur tous les lots ou blocs de chasses communales du Bas Rhin. Dimensions : 27x21 cm.
On remarquera le statut officiel de Bao Daï, toujours présenté comme le Chef de l'Etat du Vietnam, demeurant à Dalat et ce, cinq ans après sa destitution par son ancien premier ministre, Ngo Dinh Diem (1901-1963). Et la passion dévorante qu'avait l'empereur - tout au long de sa vie - pour la chasse. Très bon état.
100 / 150

90
Règne de S.M. l'Empereur Bao Dai (1926-1945)
BASSIN EN CUIVRE À DÉCOR CENTRAL DU SYMBOLE THO ET FRISE DE PÊCHES DE LONGÉVITÉ, BORDURE À GODRONS.
Annam, XIXe siècle. Diam. 42 cm. Offert à un gouverneur général d'Indochine. Rapporté en France avant 1930.
300 / 500

90 BIS
Gouvernement de S.M. Bao Dai (1949-1955)
UN ENSEMBLE DE PAPIERS ENTÊTES, CARTES DE COMPLIMENTS, DOSSIERS, ENVELOPPES AUX ARMOIRIES DE S.M. BAO DAÏ, LORSQU'IL ÉTAIT CHEF DE L'ÉTAT DU VIETNAM ENTRE 1949 ET 1955. Avec des cartes de compliments de S.A. Bao Long et de S.M. Nam Phuong. Formats divers. Une dizaine de documents. On joint quelques enveloppes ainsi qu'un carnet de bon de commande aux armoiries de l'empereur.
200/300

Règne de S.M. l'Empereur Bao Dai (1926-1945)



90



90bis

Règne de S.M. l'Empereur Khai Dinh (1916-1925)

91
Règne de S.M. l'Empereur Khai Dinh (1916-1925)
DIGNITAIRE EN BOIS SCULPTÉ LAQUÉ POLYCHROME ASSIS EN TENUE D'APPARAT SUR UN SOCLE EN BOIS, LES YEUX EN VERRE ÉMAILLÉ, PLAQUE SUR LE SOCLE : PALAIS IMPERIAL DE HUÉ, avec sa reconnaissance pour la naissance du Prince Nguyen Phuc Vinh Thuy, 1913. Offert en remerciement au médecin accoucheur, directeur des services sanitaires en Indochine, de la reine mère pour la mise au monde de sa majesté l'empereur Bao Daï. Provenance : Dans la famille par descendance. (accidents et manques). Hauteur 69 cm. Largeur 38.5 cm. Profondeur 33.5 cm.
5 000 / 8 000

92
GRAND FAUTEUIL AU DRAGON EN BOIS LAQUÉ ROUGE, NOIR ET OR. Sculpté et ajouré avec des ornements représentant des dragons s'entremêlant.
Travail de la région de Hué (Annam) à la fin du XIXe siècle. Dimensions : 98x47x100 cm. Reproduit page 94.
1200 / 1500



91

Règne de S.M. l'Empereur Bao Dai (1926-1945)



92 BIS
Règne de S.M. l'Empereur Bao Dai (1926-1945)
UN ENSEMBLE DE HUIT TIRAGES PHOTOGRAPHIQUES GRANDS FORMATS DE S.M. L'EMPEREUR BAO DAI ET DE S.M. L'IMPÉRATRICE NAM PHUONG PROVENANT DES ARCHIVES DE MONSIEUR EUGÈNE CHARLES (1865-1946), ancien Résident Supérieur en Annam et ancien précepteur de Bao Dai à Paris. Mme et M. Charles, entourés par le futur Bao Dai et le prince Vinh Can (1922), Deux portraits de Bao Dai (Studios Harcourt 1939), Nam Phuong (Studios Harcourt 1939), Nam Phuong (Cannes, 1939), Bao Dai (Paris 1925), deux photographies des voitures de Bao Dai. L'ensemble, formats divers. On joint : 4 billets de banque du Vietnam. 300 / 500



93
République Démocratique du Vietnam (Depuis 1945)
VU CAO DAM (1908-2000)
Ecole des Beaux Arts de l'Indochine promotion 1931.
MÉDAILLE COMMÉMORATIVE EN BRONZE À PATINE BRUNE DU PRÉSIDENT HO CHI MINH DE PROFIL, frappée par la Monnaie de Paris à l'occasion de sa visite officielle pour la conférence de Fontainebleau en 1946. VIỆT NAM DÂN CHỦ CÔNG HÒA. HO CHI MINH (République Démocratique du Vietnam). Exécutée d'après le modèle original en plâtre de Vu Cao Dam, disparu depuis. Signature gravée de l'artiste. Diamètre : 68 mm. Très rare. 1200 / 1500



94
République Démocratique du Vietnam (Depuis 1945)
MAI-CANG (XX*)
Artiste de la Résistance actif entre 1940 et 1950
PORTRAIT DU PRÉSIDENT HO CHI MINH (VERS 1949-1952). Rarissime lithographie historique réalisée dans le cadre de la Guerre d'Indochine (1946-1954). Légendée d'après le dessin original de l'artiste Mai-Cang, elle a été lithographiée dans l'atelier de Minh Khai dans le Maquis de la province de Hung Yen. Dimensions : 54x42 cm. Les documents artistiques provenant du côté Vietminh de la guerre d'Indochine et conservés dans un état correct sont quasi inexistant. Cette lithographie est une exception pour son état de conservation. 800/1200



93
République Démocratique du Vietnam
Hô Chi Minh (1890-1969)



INDOCHINE

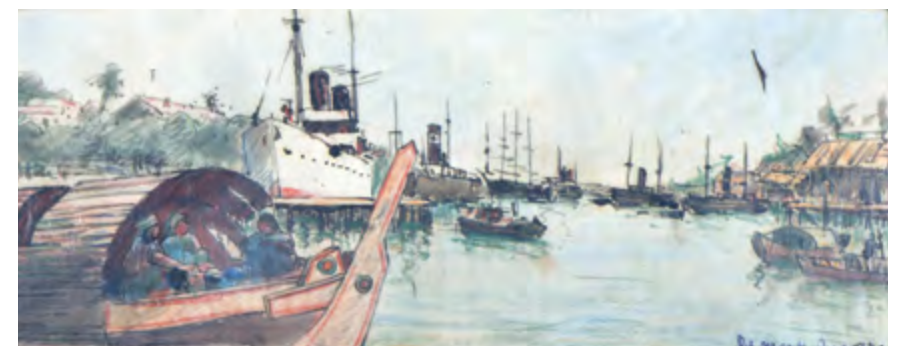
LA PEINTURE FRANÇAISE EN INDOCHINE / CÁC NGHỆ SĨ NGƯỜI PHÁP Ở ĐÔNG DƯƠNG

95
DEUX SCÈNES DE THÉÂTRE ANNAMITE.
Encres et aquarelles sur papier.
Léguées en bas à droite en sino-vietnamien
Signées en sino-vietnamien en haut à droite.
Léguées en français : Fait à Hué (Annam) le 16 octobre 1886 par un Annamite. Dimensions : 18x24 cm. Chaque dessin. 100/120

96
GEORGES FRAIPONT (1873-1912)
Artiste peintre et graveur, élève de Gérôme et de L.O Merson.
THÉÂTRE ANNAMITE.
Crayon, encre et pastel sur papier encadré. Signé, situé Hanoi et daté 1902 en bas à gauche. Dédicace à l'encre, 1908. (Angle supérieur gauche restauré). Dimensions : 36x27 cm (à vue). 250/300

97
ROBERT DUMONT-DUPARC (1866-1930)
Nommé peintre officiel de la marine en 1909
LE PORT DE SAIGON.
Encre et crayons sur calque encadré.
Dimensions : 12 x 21 cm (à vue). (Pliures) 150/200

98
Ecole française des peintres voyageurs d'Indochine
LA PAGODE DU LAC DE L'ÉPÉE. HANOÏ.
Aquarelle sur papier encadrée tirée et située en bas à droite, signée et datée 1890 en bas à gauche (illisible). Dimensions : 27,5x37,5 cm (à vue). Infimes rousseurs dans le ciel. 150/300





99
EMMANUEL DEFERT (1898-19 ??)
LES ÉLÉPHANTS.

Bois gravé sur papier encadré monogrammé dans la planche, titré et signé dans la marge.
Dimensions : 34x42 cm (à vue).

Jeune fonctionnaire, Emmanuel Defert fera de nombreux séjours dans les différentes provinces de l'Indochine et mettra à profit son rôle d'administrateur pour mieux connaître cette civilisation et promouvoir l'art local. Son œuvre gravée, témoigne de sa fascination pour toutes les richesses et la beauté de ces lointaines colonies : pagode, village, visages de la forêt, brousse, fleuve sauvage, éléphants...
150/200

100
HENRI DUFOUR (1870- ?)
LE BAYON À ANGKOR THOM.

Ancien élève de l'Ecole des Beaux Arts, Henri Dufour est inspecteur des bâtiments civils de l'Indochine. Gravure encadrée numérotée 5/35 Epreuve n°1, signée dans la marge et dédiée à Eugène Corbin (1867-1952) directeur des Magasins Réunis, collectionneur. et grand mécène.
Dimensions : 61x45 cm (à vue).

Henri Dufour participe au tout début du XXe siècle à la mission archéologique du temple Bayon à Angkor Thom envahi par une végétation luxuriante.
200/300

101
PAUL JOUVE (1878-1973).
ÉLÉPHANT CAPARAÇONNÉ ET SON MAHOUT.

Lauréat de la bourse de voyage du gouvernement général de l'Indochine, Paul Jouve embarque à Marseille à la fin de l'été 1922 pour un long périple en Extrême-Orient. Aquarelle sur papier encadré. Vers 1923. Dimensions : 29x19,5 cm.
Il séjourne près de trois mois à Angkor d'où il rapportera de nombreuses études qui permettront notamment d'illustrer Le Pellerin d'Angkor de Pierre Lotti. Citadelle de Hué.
1000/1200



102
MARIE ANTOINETTE BOULLARD DEVE (1890-1970)

*Ecole des Beaux Arts de Paris.
Ecole Française des peintres voyageurs en Indochine*
PORTRAIT D'ENFANT.

Pastel sur papier encadré, dédié à mon petit Xavier, signé et daté 20/5/61 à droite.
Dimensions : 44 x 34 cm (à vue).
150/200

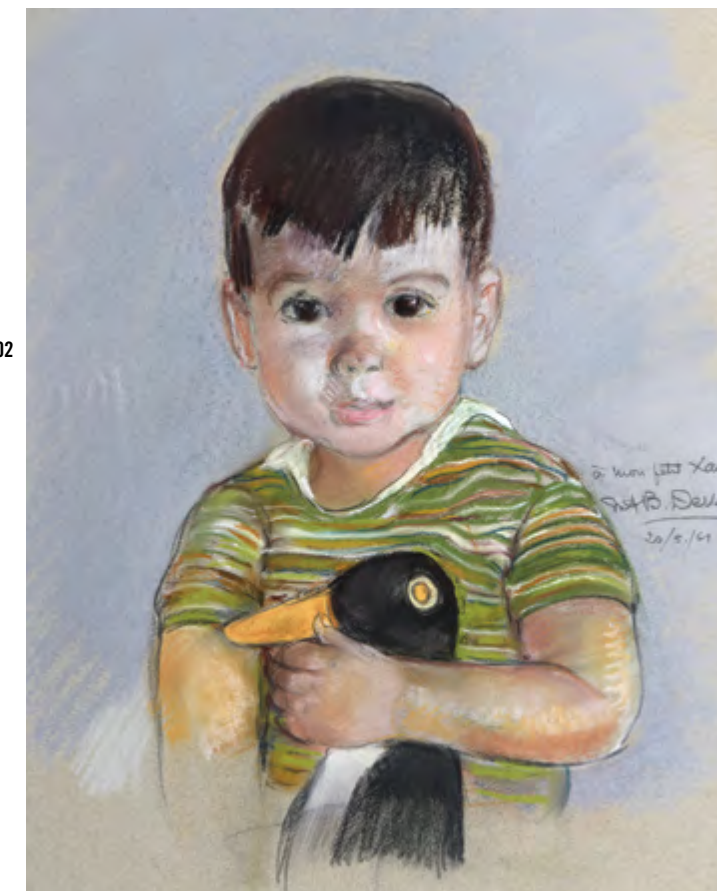
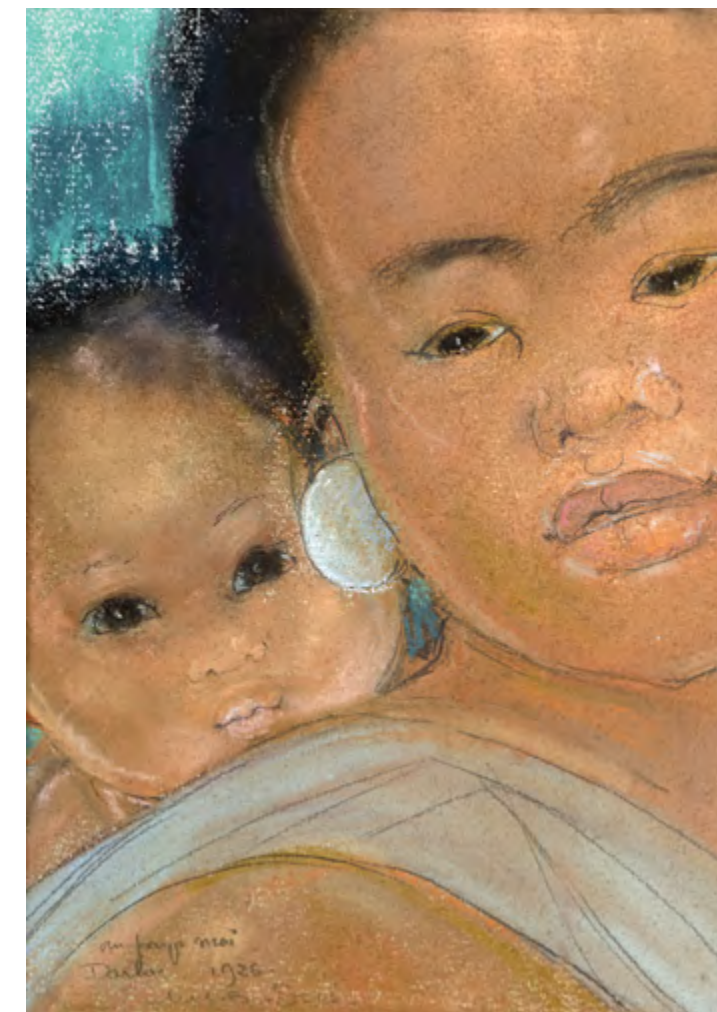
103
MARIE ANTOINETTE BOULLARD DEVE (1890-1970)

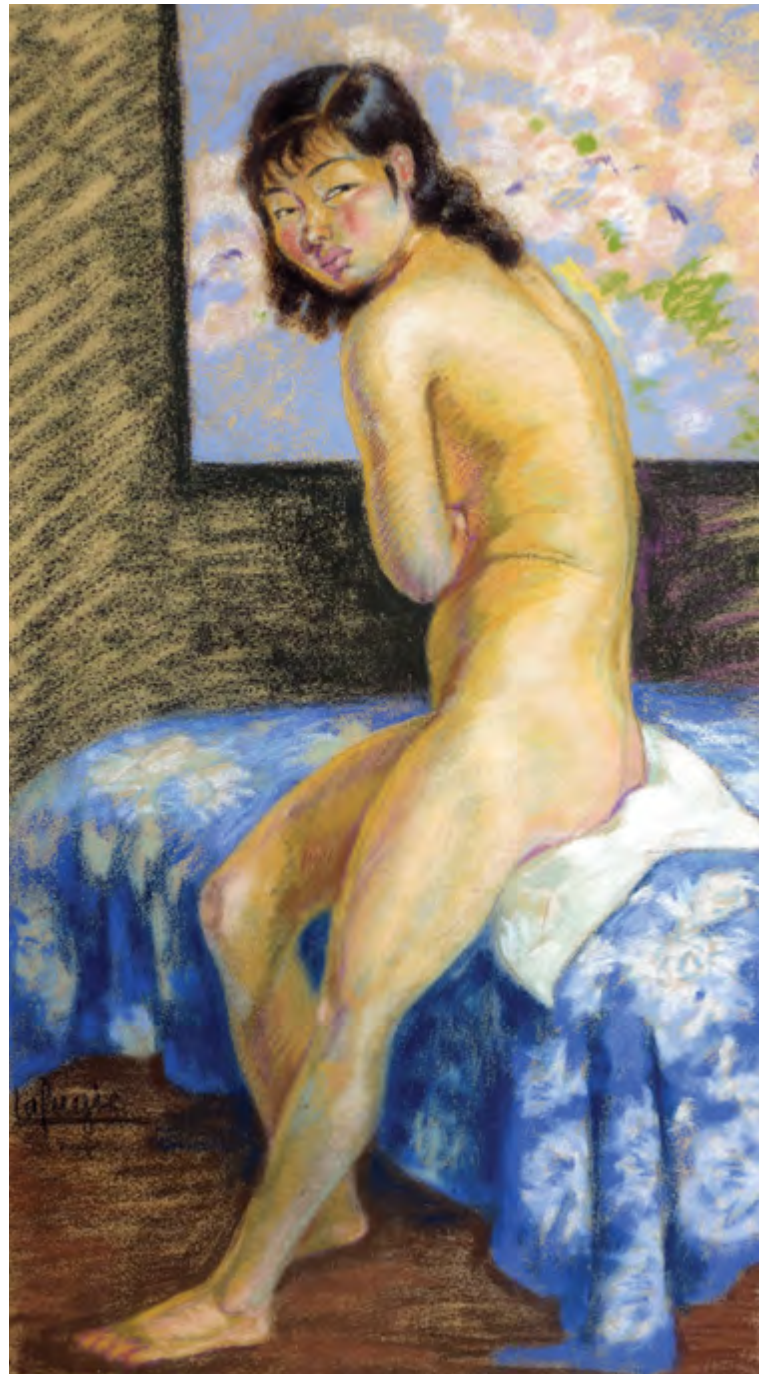
*Ecole des Beaux Arts de Paris.
Ecole Française des peintres voyageurs en Indochine*
LA MATERNITÉ MOÏ

Gouache sur papier, Au pays Moï, situé Darlac et daté 1926.
Titre au dos maternité Moï (Tonkin), contresignée au dos.
Dimensions 22x16 cm.
800/1200

104
ALIX AYMÉ (1894-1989).
PORTRAIT D'ENFANT.

Encre sur soie encadrée signé en bas à gauche et cachet de l'artiste.
Dimensions : 19,5x13 cm (à vue).
800/1000





105
LÉA LAFUGIE (1880-1972)
Diplômée des Arts décoratifs de Paris.
Ecole française des peintres voyageurs d'Indochine
PORTRAIT DE FEMME.
Pastel encadré signé en bas à gauche. Vers 1925.
Dimensions : 49,5 x 27 cm (à vue).
700/800

106
FRANÇOIS DE MARLIAVE (1874-1953).
Ecole française des peintres voyageurs d'Indochine
JEUNE FEMME EN KIMONO.
Aquarelle et gouache sur papier brun, signée, datée et située Hanoï 6 octobre 1920 en bas à droite.
Dimensions : 29 x 22 cm (à vue). Ancienne déchirure dans l'angle supérieur gauche.
600/800



107
FRANÇOIS DE MARLIAVE (1874-1953).
Ecole française des peintres voyageurs d'Indochine
PORTRAIT DE MME KIM YÉ-SAN.
Aquarelle et mine de plomb, signée, dédiée à Mme Kim Yé-San, datée et située Hanoï 28 juin 1920. Dimensions (à vue) : 29 x 22 cm.
800/1000

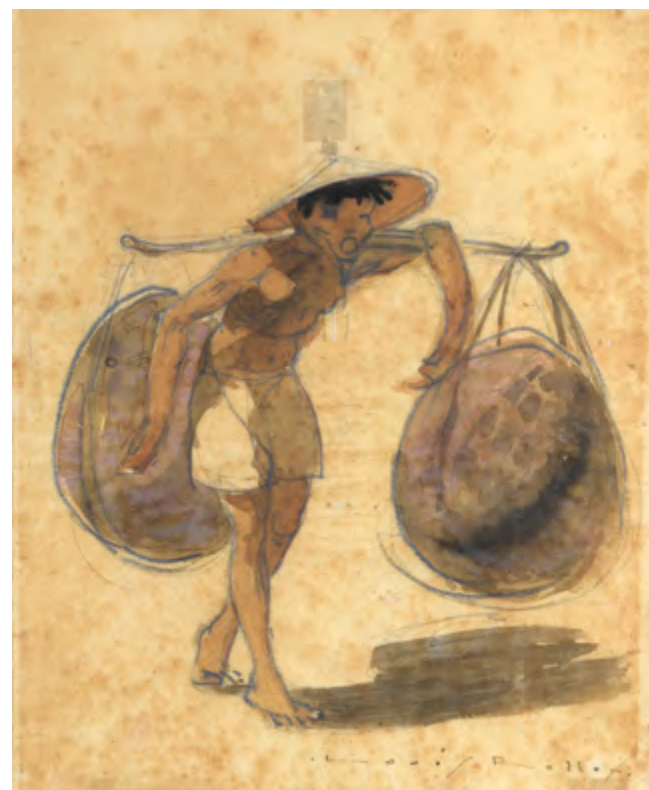
108
JOSEPH RUEDOLF (XIX^e-1957).
Ecole française des peintres voyageurs d'Indochine
FÊTE DU VILLAGE DEVANT LES RUINES D'ANGKOR VAT
Très belle aquarelle sur papier dans un cadre des années 30, située en bas à gauche et signée en bas à droite. Dimensions : 45x56,5 cm (à vue).
1500/2000

109
JOSEPH RUEDOLF (XIX^e-1957).
Ecole française des peintres voyageurs d'Indochine
SUR LES BORDS DU MÉKONG.
Aquarelle sur papier encadrée signée en bas à droite et située en bas à gauche. Dimensions : 28x23,5 cm (à vue).
300/500

110
D. CHARLES FOUQUERAY (1869-1956).
Ecole des Beaux-Arts de Paris. Peintre, illustrateur et affichiste.
SAMPANS SUR LA RIVIÈRE DES PARFUMS, HUÉ 1921,
Aquarelle sur traits de fusain, signée, située et datée 12/4/1921 en bas à droite. Dimensions : 16 x 23,5 cm (à vue).
600/800

111
D. CHARLES FOUQUERAY (1869-1956).
Ecole des Beaux-Arts de Paris. Peintre, illustrateur et affichiste.
SUR LE SONG-KIANG.
Aquarelle sur papier encadrée signée, située et datée 1921 en bas à droite. Dimensions : 24 x 31,5 cm (à vue).
800/1000





112
STÉPHANE MAGNARD (1947-?)
Premier Prix de Rome en 1942.
LA MARCHANDE D'OISEAUX.

Aquarelle sur papier encadrée signée en bas à gauche. Dimensions : 68x72,5 cm (à vue). Pliures en bordures. 300/500

113
JOSEPH INGUIMBERTY (1896-1971).
Professeur d'arts décoratifs à l'École des Beaux-Arts de l'Indochine.
LA PORTEUSE D'EAU.

Fusain sur papier brun encadré, cachet de l'artiste en bas à droite. Dimensions : 21,5x17,5 cm (à vue). (Pliures). 500/600

114
LOUIS ROLLET (1895-1988).
Ecole française des peintres voyageurs, prix de l'Indochine 1930.
LE PORTEUR DE RIZ.

Aquarelle sur papier. Dédicacée, signée et située à Hué. Datée du 21 juillet 1931. Dimensions : 25x20,5 cm 500/600

115
LOUIS ROLLET (1895-1988).
Ecole française des peintres voyageurs, prix de l'Indochine 1930.
SAMPANS SUR LE MÉKONG.

Aquarelle et gouache sur papier encadrée, située Mékong, Cambodge et signée en bas à droite. Dimensions : 37,5 x 48 cm (à vue). 1200/1500

116
EVARISTE JONCHÈRE (1892-1956).
1er Grand Prix de Rome, 1925.
LA RÉPARATION DES FILETS.

Gouache sur papier encadrée signée en bas à gauche. Dimensions : 23,4 x 29,3 cm. Trace d'épingle en bas à gauche et très légers accidents en bordure. 1000/1500

119



117
LOUIS ROLLET (1895-1988).
Ecole française des peintres voyageurs.
Prix de l'Indochine en 1930.
CHARRETTE À BŒUFS.
Huile sur isorel encadrée signée en bas à droite.
Dimensions : 27x35 cm.
Artiste peintre, Louis Rollet fut élève de Charles Fouquieray qui lui donna le goût des voyages.
Professeur de dessin et de peinture à l'Ecole des Beaux-Arts de l'Indochine à Hanoï.
800/1000

118
M. BACHAP (XX^e)
Ecole française des peintres voyageurs
d'Indochine.
LA BAIE D'ALONG ET SCÈNE DE MARCHÉ
(1942).
Deux paysages du Tonkin faisant pendant.
Gouaches sur papier encadrées, signées et datées
42 en bas à droite. Dimensions : 23x31,5 cm
chaque.
300/500

119
WILLY ESSLINGER (XX^e)
PORTRAIT DE FEMME
DES MINORITÉS XTIENG
Ecole française des peintres voyageurs
d'Indochine
(Stieng - Sud du Vietnam). Huile sur toile signée
et datée 30 (?) en bas à gauche. (Ancienne
restauration). Dimensions : 65x50 cm.
Les femmes âgées appartenant à cette ethnie
sont seins nus, se parent de colliers de perles et
de larges bijoux en ivoire ornent le lobe de leurs
oreilles.
600/800

120
Ecole française des peintres voyageurs
d'Indochine
RETOUR DES MOÏS AU CRÉPUSCULE.
DALAT, 1913.
Huile sur toile titrée, située et datée au dos.
Dimensions : 30x40 cm. (Châssis accidenté).
150/200

118

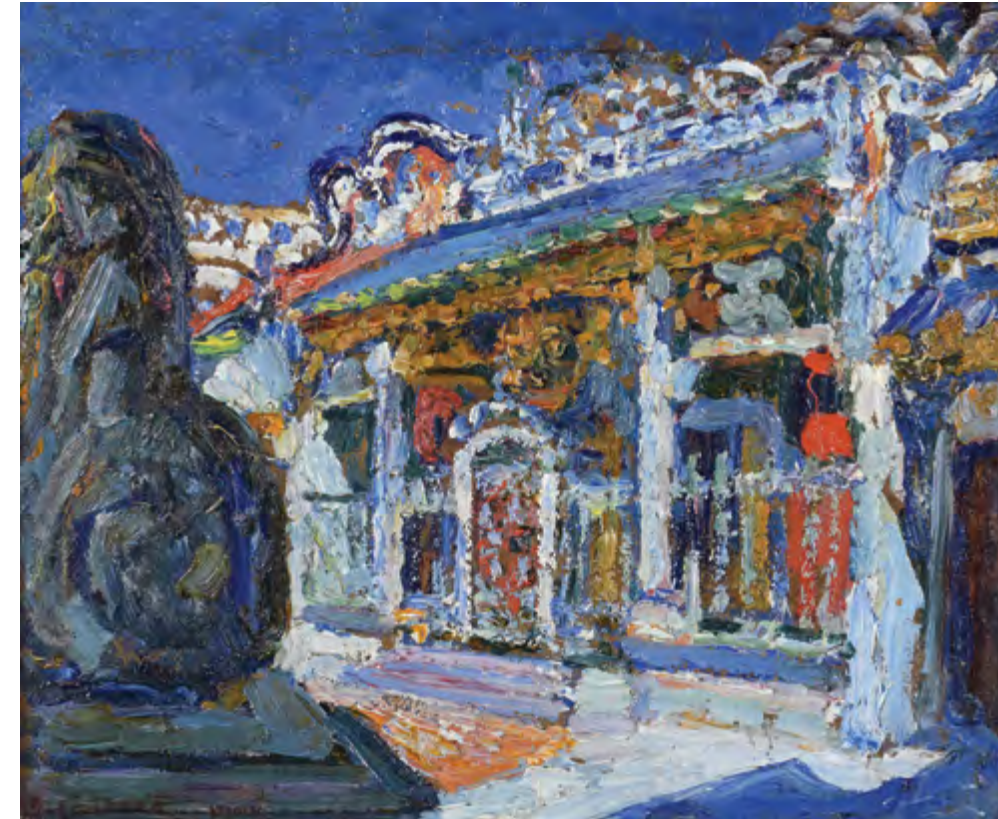


118



120

121



121
AUGUSTIN CARRERA (1878-1952).
LE TEMPLE DE BANTEAY SREI, CAMBODGE.
Huile sur carton fort encadrée. Signée et datée 1912 en bas
à gauche. Dimensions : 22x26 cm. Annoté au dos Période
Indochinoise 1912 (Temple d'Angkor).
Traces de quatre pointes aux angles du carton anciennement
agrandi, peut-être par l'artiste lui-même.
1000/1200

122
GUSTAVE MARTINIEN SALGÉ (1878-1946).
Prix de l'Indochine en 1913
SCÈNE ANIMÉE SUR LA RIVIÈRE DES PARFUMS.
Huile sur toile contrecollée sur carton encadrée, signée, située
et datée 1914 Hué en bas à gauche. Titree au dos Annam.
Rivière parfumée. Hué 1914 et monogrammée.
Dimensions : 28x48 cm.
Un temps militaire et devenu peintre en Indochine
pendant 34 ans. Il débuta à l'école des Beaux-Arts de
Marseille et fréquenta l'atelier de Gérôme et de Gabriel. Il
fonde à Hanoï la première école de peinture. Il participa
à l'Exposition Coloniale de Marseille en 1922 où il
présenta un panorama de 56 mètres de long.
800/1000



122

VICTOR TARDIEU (1870 -1937).

École des Beaux-Arts de Lyon, Prix de l'Indochine en 1920, il est co-fondateur - avec Nguyen Nam Son - de l'école des Beaux Arts de l'Indochine en 1924/1925

ETUDE POUR LA FRESQUE DE L'AMPHITHÉÂTRE DE L'UNIVERSITÉ D'HANOÏ INTITULÉE LA MÉTROPOLE : LA SCIENCE DISPENSE AU PEUPLE D'ANNAM SES BIENFAITS. 1924-1925.

*Œuvre inédite, la dernière des quatre études existantes (une grande partie du fonds de l'atelier de Tardieu ayant brûlé). Huile sur toile avec traces de mise au carreau. Dimensions: 100x120 cm. C'est en 1920 que Victor Tardieu reçoit le prix d'Indochine et s'embarque pour Hanoï. Il reçoit, peu de temps après son arrivée, commande d'une grande toile de 180m² pour le grand amphithéâtre de l'Université de Hanoï. L'inauguration de l'université et de la fresque a lieu en 1929. *L'Eveil économique de l'Indochine* décrit l'œuvre : «Le tableau représente le port de Haïphong avec à gauche le Paul Lecat (...) et quelques navires aux docks, à droite la cimenterie et un grand building en construction. Au milieu une prairie, verte et fleurie, avec dans l'axe un grand arbre, sans doute l'arbre de la science du bien et du mal, en tout cas un fromager, (...) devant lequel s'élève un portique dans le style annamite, avec la Science s'élevant comme une fumée devant la porte (...).*

Quelques étudiants regardent cette ombre avec admiration.

A droite et à gauche, s'offrant aux regards du public, les ex-hautes personnalités de l'Indochine : Dr Cognac, M. Albert Sarraut, M. Baudoin, l'auvergnat Varenne, et quelques mandarins. Au premier plan des personnages français et indigènes accomplissent les gestes des diverses fonctions auxquelles l'Université prépare la jeunesse : vétérinaires soignant un bœuf, chimistes faisant une analyse, médecins auscultant, vaccinant et piquant, magistrats ergolant, avocats bavardant, inspecteurs de l'agriculture montrant aux paysans l'usage de charrues modernes etc.

Victor Tardieu fait travailler de jeunes peintres vietnamiens ; il est frappé par leurs qualités artistiques et saisit l'importance de développer l'enseignement des arts ; il propose dans ce sens au Gouverneur général Merlin la création d'une École des Beaux-Arts destinée à former des professeurs. En 1925 il prend la direction de l'École des Beaux-Arts de l'Indochine qu'il crée avec son élève et ami Nguyen Nam Son (1890-1973).

Après l'Indépendance, les autorités de Hanoï font recouvrir cette allégorie de la puissance coloniale d'un badigeon qui endommage sérieusement l'œuvre. En 2006 le gouvernement vietnamien décide de restaurer la fresque et demande au peintre Hoang Hung de la repeindre. Il s'agit de la dernière œuvre préparatoire sur le Marché de l'Art. On retrouve le style très caractéristique de Victor Tardieu, sa palette et la force de l'attitude de ses personnages. 60 000 / 80 000





124

JULES GALAND (1869 ou 1870-1924).*Ecole française des peintres voyageurs d'Indochine*
BARQUES DE PÊCHE EN ANNAM.

Huile sur carton fort encadrée signée en bas à gauche. Dans son cadre d'origine en bois exotique richement sculpté à motifs de pêches de longévité, fruits et branches fleuries. Titrée au dos et étiquette au dos : *Exposition coloniale de Marseille. Section Indochinoise (Beaux-Arts)*
4/1 barques de pêche en Annam. Jules Galand 8 rue Saint Simon. Dimensions : 59,5 x 73 cm. Jules Galand reçoit son affectation au bureau topographique de l'Etat-Major du Tonkin en 1895 et découvre ainsi les splendeurs de l'Indochine.
3000/5000

127



125

JULES GALAND (1869 ou 1870-1924)*Ecole française des peintres voyageurs d'Indochine.***ANNAM. VILLAGE MOÏ.**

Deux huiles sur panneaux formant pendant signées en bas à gauche. Caisse américaine. Dimensions : 51,5 x 54 cm et 54 x 51,5 cm. (Légères griffures et sauts de peinture).
1200/1500

126

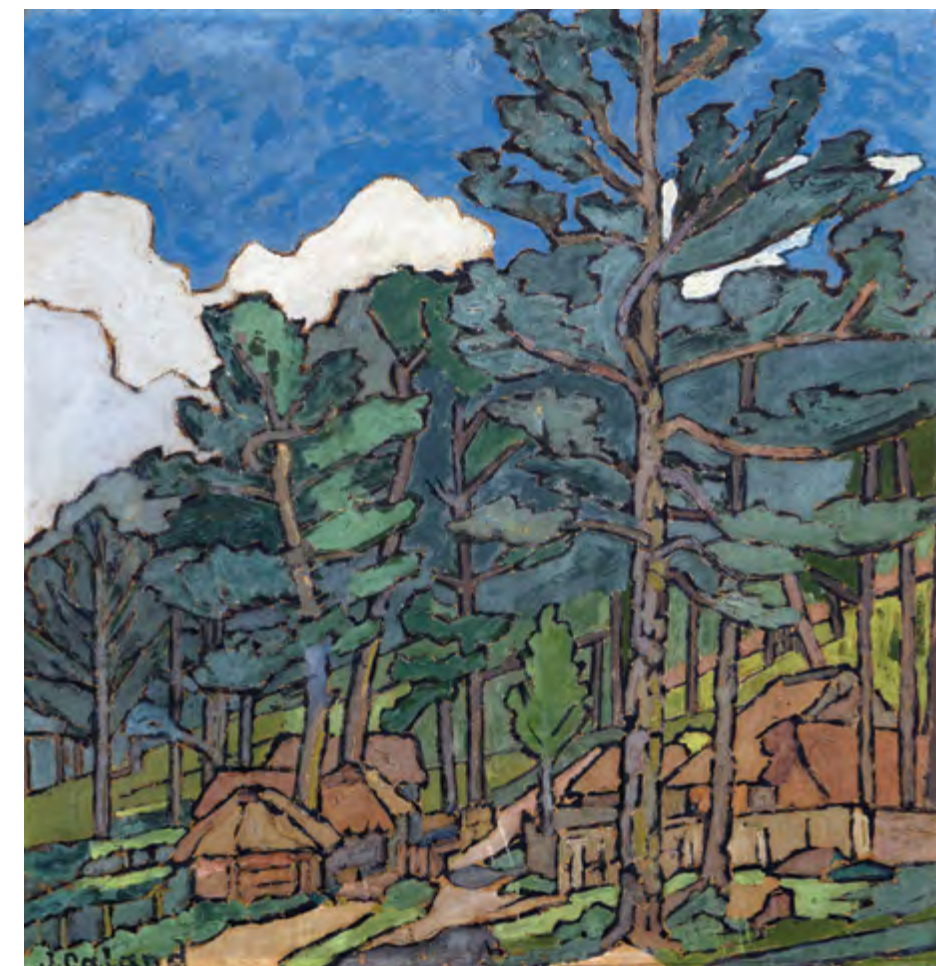
RENÉ BASSOULS (1877-XX^e)*Ecole française des peintres voyageurs d'Indochine.**Ancien directeur du théâtre de Saïgon, dans lequel il exposait régulièrement ses œuvres.***LE MARCHÉ DE HUÉ.**

Huile sur panneau encadrée, monogrammée, située Hué et datée 1944 en bas à gauche.
Dimensions : 44,5 x 32 cm.
600/800

127

RENÉ BASSOULS (1877-XX^e)*Ecole française des peintres voyageurs d'Indochine***LE PONT DE LIANE À TRIAN. COCHINCHINE.**

Huile sur panneau encadrée, signée en bas à gauche, titrée, datée 1936 et monogrammée de l'artiste au dos. Dimensions : 49x39 cm. (Nombreux sauts de peinture).
400/600



125



128
GEORGES BARRIÈRE (1881-1944).
Ecole française des peintres voyageurs
d'Indochine
LUANG PRABANG. VAT-VI SUN (LAOS).
Huile sur toile encadrée, signée en haut et en bas à gauche, située et datée 33 (?) en haut et 1933 en bas à droite. Cachet au dos de la toile et étiquette d'exposition sur le châssis portant le numéro 77. Dimensions : 46 x 38 cm. 2000/3000

129
Ecole française des peintres voyageurs
d'Indochine
LA PRINCESSE ANNAMITE. Vers 1930.
Huile sur toile encadrée signée en bas à droite (signature incomplète : CA Laurens). Joli cadre en bois sculpté ajouré. Dimensions : 56x42 cm. 500/800

130
GEORGES BARRIÈRE (1881-1944)
Ecole française des peintres voyageurs
d'Indochine
ROUE À AUBE D'UN VILLAGE AU LAOS, AU BORD D'UN BRAS DU MÉKONG.
Huile sur toile encadrée, signée et datée 1941 en bas à gauche. Dimensions : 92,5 x 73 cm. Cadre d'origine. 3000/4000

131
J. CHARLES CHABELLARD (XIX-XX^e).
MAISON SUR PILOTIS À SIEN-ERAP (ANGKOR).
Huile sur toile encadrée signée et datée 1932 en bas à gauche, située et datée 1913 sur le châssis. Dimensions : 89 x 58 cm. (Petites restaurations) 2000/2500



INDOCHINE

ÉLÉGANCES / PHỤ KIỆN THỜI TRANG

- 132**
Broche en or 18K (750‰) en forme de poisson, les yeux en rubis. Poids brut: 6,3g. On joint une médaille ronde en or 18K (750‰) ornée d'un idéogramme. Poids: 1,3 g. 150/200
- 133**
Bracelet orné de perles de jade, fermoir en argent 925‰. Poids: 18 g. 80/100
- 134**
Pendentif rond en jade ciselé de petits lapins dans des branchages, monture en or 18K (750‰). Diamètre: 5 cm. Poids brut: 13,2 gr. On joint un cachet en argent chiffré RC en forme de petite danseuse cambodgienne dite en Apsara. Poids: 11,9 gr. 80/100
- 135**
Bague en argent et jade ornée de deux têtes de gloutons. Poids brut: 11 gr. 50/80
- 136**
Bracelet en jade. Diamètre: 9 cm. Diamètre intérieur: 7,1 cm. 250/300
- 137**
Sceau-cachet en jade-jadéite de couleur grise à vert-vert foncé, la prise formée par un lion bouddhique enserrant le globe. Chine, seconde moitié du XXe siècle. H 6,5 cm. Expert Laurent Schroeder: 06 08 35 62 44 100/150
- 138**
Sceau-cachet en cristal de roche, la prise formée par une chimère. Chine, seconde moitié du XXe siècle. Une marque à quatre caractères en zhuanshu sous la base. (Accidents). H 9,5 cm. Expert Laurent Schroeder: 06 08 35 62 44 300/400
- 139**
Vœu en jade néphrite en forme de Khanh (gong cérémoniel) surmonté de deux dragons stylisés, motif de chauve-souris, symbole de bonheur. Poids brut: 106,8 gr. Chine ou Indochine, XXe siècle. 150/200
- 140**
Bracelet jonc articulé en argent à décor ciselé de dragons. Indochine, début du XXe siècle. Poids: 52,6 g. 50/80
- 141**
Une boucle de ceinture en forme d'idéogramme en argent (bas titre). Poids: 22,9 gr. 30/50
- 141 BIS**
Broche en jade-jadéite de forme hexagonale gravée de motifs stylisés, monture en or 18K (750‰). Poids brut: 5 gr. 100/150
- 142**
Nécessaire de fumeur en argent comprenant un étui à cigarettes rectangulaire à décor ciselé d'un paysage animé, d'un briquet de marque Le Chereci orné d'une plaque ciselée d'un dragon et d'un fume-cigarette à embout orné d'un dragon. Dans un écrin. Indochine, début du XXe siècle. Poids (étui à cigarette): 135,4 g. 30/50
- 143**
Petit brûle encens en argent en forme de gong cérémoniel qu'un personnage s'apprête à faire sonner. Poids: 52,5 gr. 40/60
- 144**
Coupe vide-poche tripode en argent en forme de corolle à décor ciselé et ajouré de branches fleuries et idéogrammes. Indochine, début du XXe siècle. Diam.: 21,5 cm. Poids: 190,2 gr. 60/80
- 145**
Nécessaire à manucure comprenant une paire de ciseaux, un polissoir monture argent (Poids brut 40,4 grs) et six ustensiles à manche en métal ciselé de dragons. 40/60
- 146**
Petit couteau lame acier manche en argent ciselé et fourreau en bambou et argent. Laos début du XXe siècle. Dimensions: long. 26,5 cm. 100/150
- 147**
Ensemble de 11 éléments de bijoux en jade-jadéite et en turquoise. Chine, XXe siècle; un bracelet en argent monté de billes de jade-jadéite (à remonter); un collier sautoir monté de billes de jade-jadéite (à remonter); une loupe en métal à décor de chauve-souris, le manche en serpentine. Chine pour l'exportation, début XXe siècle; hauteur 14 cm. Expert Laurent Schroeder: 06 08 35 62 44 100/150
- 148**
Bracelet en métal partiellement émaillé à décor de deux têtes de monstres enserrant une perle en corail orangé. Chine ou Vietnam. Expert Laurent Schroeder: 06 08 35 62 44 70/80
- 149**
Ravissant petit cadre photo rectangulaire en bronze, la bordure crantée à décor en émaux



- 151**
cloisonnés de dragons pourchassant la perle sacrée. Indochine, fin du XIXe - début XXe siècle. Hauteur: 13,5 cm. Largeur: 10 cm. 80/100
- 152**
rangée de trois tiroirs. Signé sous la base. Vers 1950. Dimensions: Hauteur: 26 Longueur: 22 Profondeur: 12 cm. (Une des portes voilées). 80/100
- 153**
Coffret à bijoux rectangulaire en bois sculpté, le couvercle orné du tombeau de Sa Majesté Khai Dinh (1885-1925). Indochine, XXe siècle. Longueur: 20 cm. Largeur: 15 cm. Hauteur: 7 cm. (Fente). 30/50
- 154**
Manteau redingote en soie à fond bleu turquoise richement brodé de pagodes et scènes animées. Confectionné dans les années 50 et rapporté d'Indochine par un couple de médecins en 1954. 80/100
- 155**
Important chapeau conique en vanerie tressé. Indochine, début XXe siècle. Diamètre: 69 cm 50/80
- 156**
Coffret à bijoux en forme de cabinet sur son socle en bois laqué à décor de branches de bambou. Il ouvre par deux portes dévoilant une



157

INDOCHINE

LA PEINTURE VIETNAMIENNE /
NGHỆ SĨ VIỆT NAM

156
T. V. BUON (XIX/XX^e)
Ecole des arts appliqués de Gia Dinh
LES JOUEURS DE GO (1914)
Huile sur toile signée et datée en bas à droite.
Avec au dos, deux étiquettes d'origine (Indochine et nom de l'exposant). Probablement présentée pour le Pavillon de l'Indochine lors de l'Exposition Coloniale de Marseille de 1922.
Dimensions : 50x59 cm.
700/900

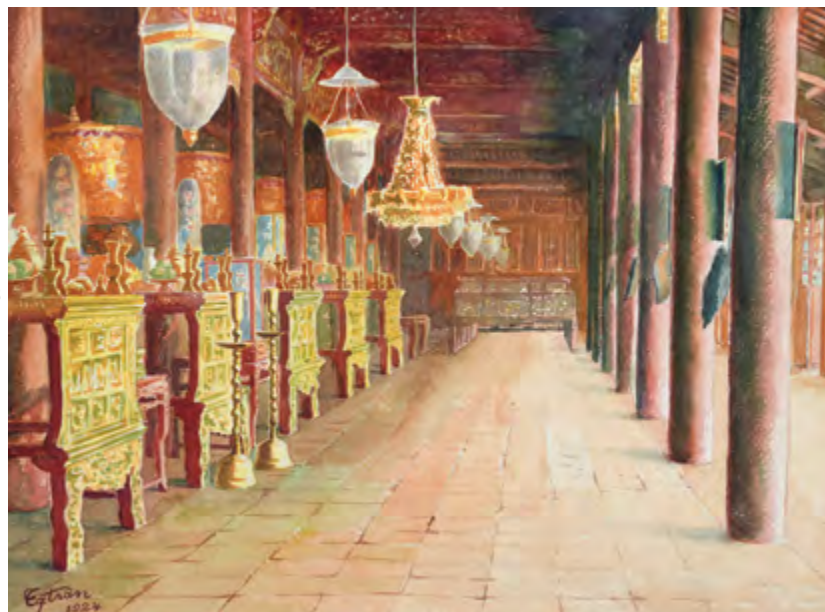
156



157
T. V. BUON (XIX/XX^e)
Ecole des arts appliqués de Gia Dinh
LES MUSICIENNES (1915)
Huile sur toile signée et datée en bas à droite.
Avec au dos, deux étiquettes d'origine (Indochine et nom de l'exposant). Probablement présentée pour le Pavillon de l'Indochine lors de l'Exposition Coloniale de Marseille de 1922. Dimensions : 49,5x59,5 cm.
700/900

158
TRAN QUANG TRAN (1900-1969)
Ecole des Beaux Arts de l'Indochine. Promotion 1932.
INTÉRIEUR DE TEMPLE. CITADELLE IMPÉRIALE DE HUÉ.
Aquarelle sur papier encadrée signée et datée 1924 en bas à gauche.
Au dos mention manuscrite : Tran Quang Tran - 115, rue de France - Nam Dinh. Dimensions : 28,5x33,5 cm.
800/1000

158



160



160

159



159
NGUYEN HUU DUYET (XX^e)
Actif à Hanoi de 1920 à 1940. Spécialiste du portrait.
PORTRAIT D'HOMME.
Crayons et pastel sur papier encadré, signé en bas à gauche et signé en caractères sino-vietnamiens avec cachet de l'artiste à droite.
Dimensions : 28 x 22 cm (à vue).
150/200

160
NGOC (XX^e)
DEUX PORTRAITS EN BUSTE D'ANNAMITES
Deux pastels sur papier formant paire, signés, datés 25 mars 39; cachet de l'artiste en bas à droite.
Dimensions : 36x28 cm
800/1000

160



161
Ecole des Beaux Arts de l'Indochine.
UNE ÉLÉGANTE DE HANOÏ. 1938.
 Pierre noire, gouache et pastel sur papier ocre encadré. Exceptionnel portrait d'une finesse d'exécution. Réalisé par un artiste issu de la prestigieuse école des Beaux Arts de l'Indochine. Signé («LVS» ou «LVD») et daté Avril 38 en bas à gauche. Cadre d'origine avec étiquette d'encadreur ARTISTA 54B Borgnis Desbordes - Hanoï sur le châssis. Dimensions : 61x45 cm (à vue). Trace d'humidité dans le bas et légère pliure. 8 000/10 000

161

162
SI TÔT (XX^e)
Ecole des Beaux Arts de l'Indochine.
ACADÉMIE D'HOMME. VERS 1930
 Gouache et aquarelle sur papier signée Tôt en bas à gauche. Dimensions : 60,5x44 cm. (Doublé. Quelques accidents, traces de déchirures et pliures). 1500/2000



162



163
Ecole des arts appliqués de Gia Dinh.
LE RETOUR DE PÊCHE À LONG HAI (1940).
 (Plage située à côté du Cap Saint-Jacques / Vung Tau, Sud Vietnam). Gouache sur papier. Située en bas à droite. Dimensions : 23x29 cm. 300/400

164
L. KHANH (XX^e SIÈCLE).
PORTRAIT DE JEUNE FEMME.
 Huile sur toile encadrée signée en bas à droite. Dimensions : 55 x 46 cm. 300/500

165
Ecole des Beaux Arts de l'Indochine.
HANOÏ.
 Huile sur panneau située Honga-Hanoï et datée 1932 au dos. Signé (illisible) et dédié à un résident français au dos. Le panneau marqué au tampon Blanchet - Rue Bonaparte PARIS. Dimensions : 35x26,5 cm. 600/800

163



166



167



168



166
HOANG LAP NGON (1910-2006)

Ecole des Beaux Arts de l'Indochine. Promotion 1938.
Portraitiste et caricaturiste.

PORTRAIT DE ME LI.

Dessin à l'encre sur papier daté 1949. Dimensions : 18 x 25,5 cm.
400/600

167
HOANG LAP NGON (1910-2006)

Ecole des Beaux Arts de l'Indochine. Promotion 1938.

PORTRAIT DU POÈTE THE LU.

Dessin au crayon sur papier daté 1949. Dimensions 16 x 21cm.
400/600

168
LE MINH (né en 1937).

Ecole des Arts appliqués Gia Dimb (Saïgon).

BRANCHE DE BAMBOU.

Encre sur feuille de bambou signée à gauche. Cachet de l'artiste.
Dédicacée, signée et datée 15/9/60 au dos. Dimensions : 18,5 x 11,5 cm
(à vue). (Fentes)
200/300

169

JEUNE FILLE AU BUFFLE.

Encre sur papier encadrée, signée en bas à gauche et cachet de l'artiste
(illisible). Dimensions : 19x28 cm. (à vue).
150/200

170

BUI XUAN PHAI (1920-1988)

Ecole des Beaux Arts de l'Indochine 1941-1945.

RUELLE À HANOÏ.

Huile sur isorel encadrée signée et datée 85 en bas à droite.
Dimensions : 13x19 cm.
600/1000



171

BUI XUAN PHAI (1920-1988)

Ecole des Beaux Arts de l'Indochine 1941-1945.

AOÛT 1945, HANOÏ, INSURRECTION GÉNÉRALE.

(Légendé en français par l'artiste lui-même au dos)

UN COIN DU VIEUX HANOÏ,

Huile sur isorel, encadrée et dédicacée au dos. Dimensions à vue : 17x24,5 cm.

Provenance : Alain Wasmes, correspondant permanent du journal *l'Humanité* à Hanoï de décembre 1972 à décembre 1973. Tableau acheté auprès de l'artiste en 1973. On joint la copie du permis de séjour vietnamien du journaliste.
5000/6000

171



173

**172
TU DUYEN (1915-2012).**

*Ecole des Beaux-Arts de l'Indochine.
Promotion 1942.*

LES PORTEURS DE FOINS.

Peinture sur soie contrecollée sur papier (En l'état, à restaurer). Dimensions : 38x96 cm.
600/800

**173
TU DUYEN (1915-2012).**

*Ecole des Beaux-Arts de l'Indochine.
Promotion 1942.*

**SCÈNE MUSICALE EXTRAITE DE «KIM VAN KIEU»,
CÉLÈBRE POÈME VIETNAMIEU DE NGUYEN DU**

Peinture sur soie encadrée signée en bas à droite. Cachet de l'artiste. Dimensions : 66,5 x 36 cm (à vue).

Après avoir passé six mois en tant qu'étudiant dans l'atelier de Nam Son, Tu Duyen s'inscrit au cours préparatoire de l'École des beaux-arts de l'Indochine en 1935. Il en sort diplômé en 1942, durant l'occupation japonaise. La même année, il s'installe à Saïgon et commence à expérimenter la sculpture sur bois. En parallèle, il continue à travailler la peinture sur soie en conservant les thématiques traditionnelles de la culture villageoise du Nord de l'Indochine.

1500/1800

**174
TRAN DUY (1920-2014)**

Ecole des beaux Art de l'Indochine. Promotion 1945.

**CLAIR DE LUNE AU VILLAGE DE CHU QUYEN.
À CÔTÉ DE HANOÏ. 1982.**

Peinture sur soie. Signée, datée et située en bas à droite. Accompagné par le sceau de l'artiste *Nhi Ha Hanoi*. Dimensions 32,5x42,5 cm.

Sur le sujet des Beaux-Arts, Tran Duy écrivait dans ses mémoires «Une question sans réponse» en 2009 : « Depuis que j'ai quitté le lycée et la maison, il y avait un endroit qui ne me dérangeait jamais, et qui me reconfortait toujours en me levant : c'était celui des Beaux-Arts ! Sans les Arts, il n'y a pas de beauté qui m'ouvre la porte pour entrer dans la vie. La beauté est le cordon ombilical, qui a remplacé ma mère, m'a nourri et m'a laissé entrer en contact avec la vie, avec les gens... Je deviens humain, amoureux de mon pays et de ma nation grâce aux Beaux-Arts. Parce que juste Mon patriotisme est aussi l'amour de la beauté du pays et des gens tout simplement ».

1000/1500

174



172



177



178

175

LE PHO (1907-2001)*Ecole des beaux Arts de l'Indochine.**Promotion 1930.***LA MATERNITÉ (VERS 1940).**

Encre et couleurs sur soie marouflée sur papier encadrée, signée et marquée du cachet en haut à gauche. Dimensions : 22,3x14 cm. Provenance : Collection privée française. 12000/15000

176

PHAM THU (XX^e)*Ecole du Nord. Actif à Hanoï entre 1940 et 1955.***SCÈNE DE VILLAGE****DANS LE MOYEN-TONKIN (VERS 1950)**

Encre et couleurs sur soie marouflée sur papier encadrée, signée et marquée du cachet en bas à droite. Dimensions : 33x43 cm. 700/800

177

LE VAN BINH (XX^e).**ENFANT PUISANT DE L'EAU.**

Peinture sur soie encadrée signée et datée 91 en bas à droite. Dimensions : 44x64,5 cm (à vue). 600/800

178

LÊ NANG HIEN (1921-2014)**LE NU AUX FLEURS DE HANOÏ (1996).**

Encre et gouache sur papier signée et datée 24 juillet 1996 en bas à droite. Dimensions : 35,5x47,5 cm. 1000/1200

175



179



180



182



184



181



183



179
LÊ NANG HIEN (1921-2014).
LA JOUEUSE DE FLÛTE.

Peinture sur soie marouflée sur papier signée avec sceau de l'artiste en haut à gauche et datée 1989.
Dimensions : 57x41 cm.
1200/1500

180
LÊ NANG HIEN (1921-2014).
ELÉGANTE À L'ÉVENTAIL.

Peinture sur soie signée, datée 1987 et cachet de l'artiste en haut à gauche. Dimensions : 58,5 x 40,5 cm.
1200/1500

181
LÊ NANG HIEN (1921-2014).
LA BELLE RÊVEUSE.

Peinture sur soie signée, datée 1989 et cachet de l'artiste en bas à gauche. Dimensions : 58,5 x 43 cm.
1200/1500

182
LÊ NANG HIEN (1921-2014).
LES BAIGNEUSES.

Peinture sur soie contrecollée sur papier, signée, datée 1977 et cachet de l'artiste en bas à droite. Dimensions : 60 x 97 cm.
(Manques et déchirures)
1000/1500

183
LÊ NANG HIEN (1921-2014).
PORTRAIT AU BOUQUET DE ROSE.

Peinture sur soie signée, datée 1984 et cachet de l'artiste en bas à droite. Dimensions : 58 x 43 cm.
1200/1500

184
LÊ NANG HIEN (1921-2014).
NU AU BRACELET DE JADE.

Peinture sur soie signée, datée 1994 et cachet de l'artiste en bas à gauche. Dimensions : 54 x 90,5 cm. (Légères traces d'humidité et accidents en bordure).
1000/1500

186



186
TRAN PHUC DUYEN (1923-1993)

*Ecole des Beaux-Arts de l'Indochine (1945-1946)
 puis Ecole des Beaux-Arts de Paris (1955-1959).*

LES TROIS PAYSANNES

Peinture sur soie signée en bas à droite. Dimensions : 22,5x45,5 cm.
 Provenance : vente atelier Tran Phuoc Duyen en 2011.
 3000/4000

188



187
NHAT THANG (XX^e)

*Diplômé de l'Ecole des arts appliqués de Gia Dinh
 et de l'école des beaux-arts de Paris.*

JEUNE FILLE AU CHAT.

Huile sur toile encadrée, signée en bas à droite et cachet de l'artiste.
 Dimensions : Dimensions: 27,5 x 27,5 cm (à vue).
 300/400

187



189
MARA TRAN LONG (1935).
L'ENFANT AUX COQS.

Huile sur toile encadrée signée en bas à droite.
 Dimensions : 73,5 x 92 cm.
 300/500

185



185
TRAN VAN THO (1917-XX^e)

Ecole des Beaux-Arts de l'Indochine.

PÊCHEUR JETANT SON FILET (Vers 1958).

Peinture sur soie. Signée en bas à gauche.

Dimensions : 21x43 cm.

1000/1200

189



188
NHAT THANG (XX^e)

*Diplômé de l'Ecole des Arts Appliqués de Gia Dinh
 et de l'école des Beaux-Arts de Paris.*

LE DÉPART À LA GUERRE.

Aquarelle sur papier signée en bas à gauche.

Dimensions : 27,5 x 27,5 cm (à vue).

300/400

190



190
PA. HUNG (XX^e)
PORTRAIT D'UNE PARTISANE
LORS DE LA GUERRE DU VIETNAM.

Vers 1968-1970
Peinture sur soie signée en bas à droite.
Personnage féminin typique de la résistance du Front de Libération Nationale du Sud Vietnam, identifiable à sa tenue, son chapeau et son arme (Carabine M2) récupérée sur l'armée américaine. Dans son environnement du maquisard, celui de la Jungle du Sud Vietnam.
Dimensions : 45x31,5 cm.
400/600

193



191
LUU CONG NHAN (1931-2007)

Ecole des Beaux-Arts du Vietnam (Hanoï), promotion 1955

TOULOUSE LAUTREC.

J'ai acheté ma liberté avec mes dessins.
Toulouse Lautrec 1900
Peinture sur papier Do (papier destiné à l'estampe) et dédicacé par la famille au dos.
Signée en bas à gauche. Dimensions : 51x41 cm.
2500/3000

192
HOANG HONG CAM (1959-2011).

Ecole des arts appliqués de Hanoï.

COMPOSITION SANS TITRE. 2007

L'un des plus talentueux artistes du Vietnam réunifié, disparu prématurément. Il a exposé dans le monde entier (Singapour, Pékin, Sydney, Washington, Bruxelles).
Huile sur toile. Signée et datée 07 en bas à gauche.
Dimensions : 79x98,5 cm
3000/5000

193
NGUYEN HOANG DANH (NÉ EN 1937)

Ecole des Beaux Arts de Saïgon. Lauréat Art et Littérature de la République du Vietnam en 1970.

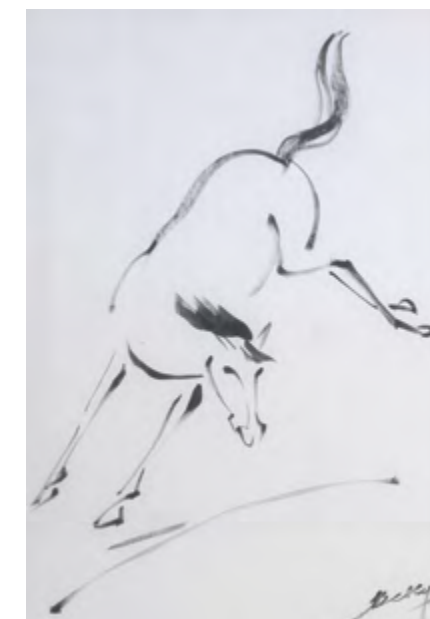
LA JEUNE FEMME ASSISE AU CHAT.

Peinture sur soie marouflée sur papier signée avec sceau de l'artiste en bas à droite. Vers 1980.
Dimensions : 80x64,5 cm.
2000/3000

191

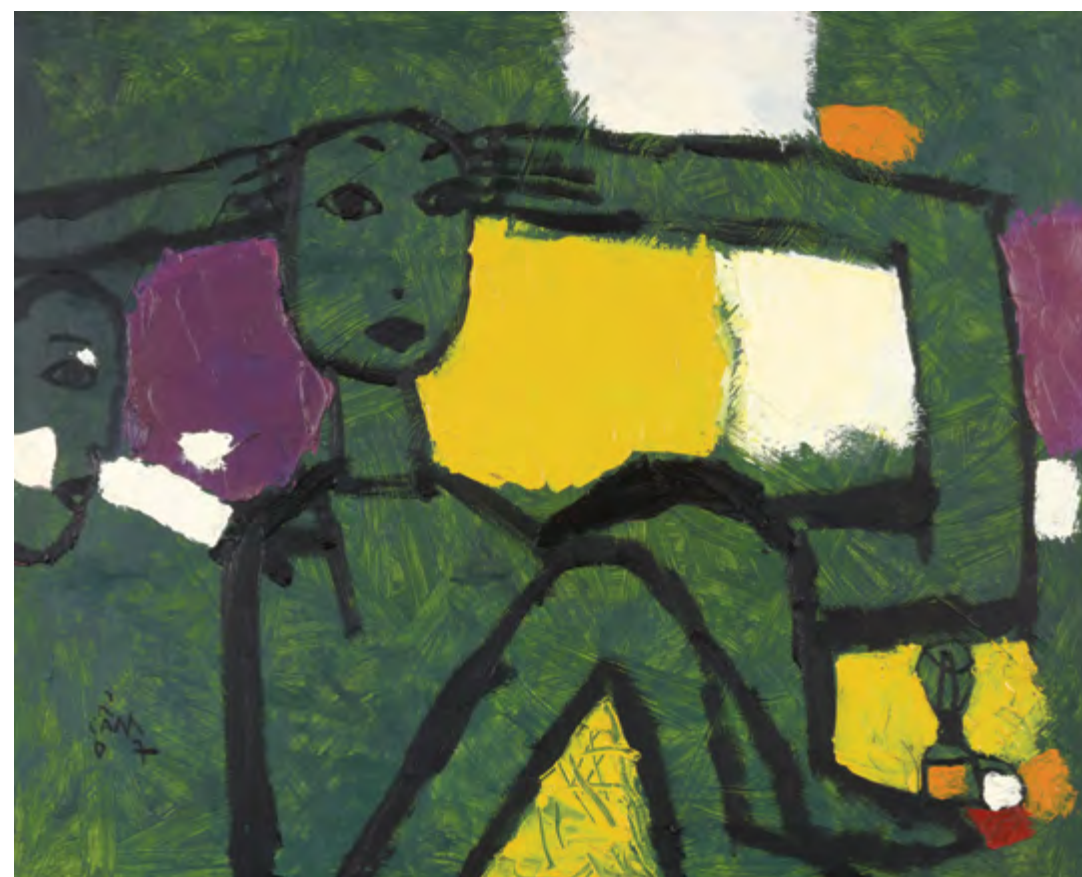


194



194

192



195



194
BE KY (1938).
CHEVAL AU GALOP.
 Encre sur soie encadrée, signée en bas à gauche.
 Dimensions : 23 x 33 cm (à vue).
CHEVAL RUANT.
 Encre sur soie encadrée, signée en bas à droite.
 Dimensions : 33,5 x 22,5 cm (à vue).
 200/300

195
LE THUA (XX^e).
PAYSAGE DU NORD.
 Paire d'aquarelles sur papier encadrées, signées
 en bas à gauche avec cachet de l'artiste.
 Dimensions 40x50 cm.
 500/800

196
PHAN KE AN (XX^e).
HOÏ AN.
 Aquarelle sur papier encadrée située, signée et
 datée 7-81 en bas à droite.
 Dimensions : 35,5 x 47,5 cm (à vue).
 (Pliure en bas à gauche)
 150/200

197
M. KAI (XX^e).
Peintre de la région de Saïgon.
SCÈNE DE RUE.
 Huile sur toile encadrée signée en bas à droite.
 Dimensions : 65 x 50 cm.
 500/600

198
LE BA DANG (1921-2015).
École des Beaux-Arts de Toulouse
(1942-1948).
LES SAMPANS DANS LA BAIE D'ALONG.
 Huile sur toile encadrée signée en bas à droite.
 Dimensions : 54 x 64,5 cm. (Craquelures).
 1500/2000

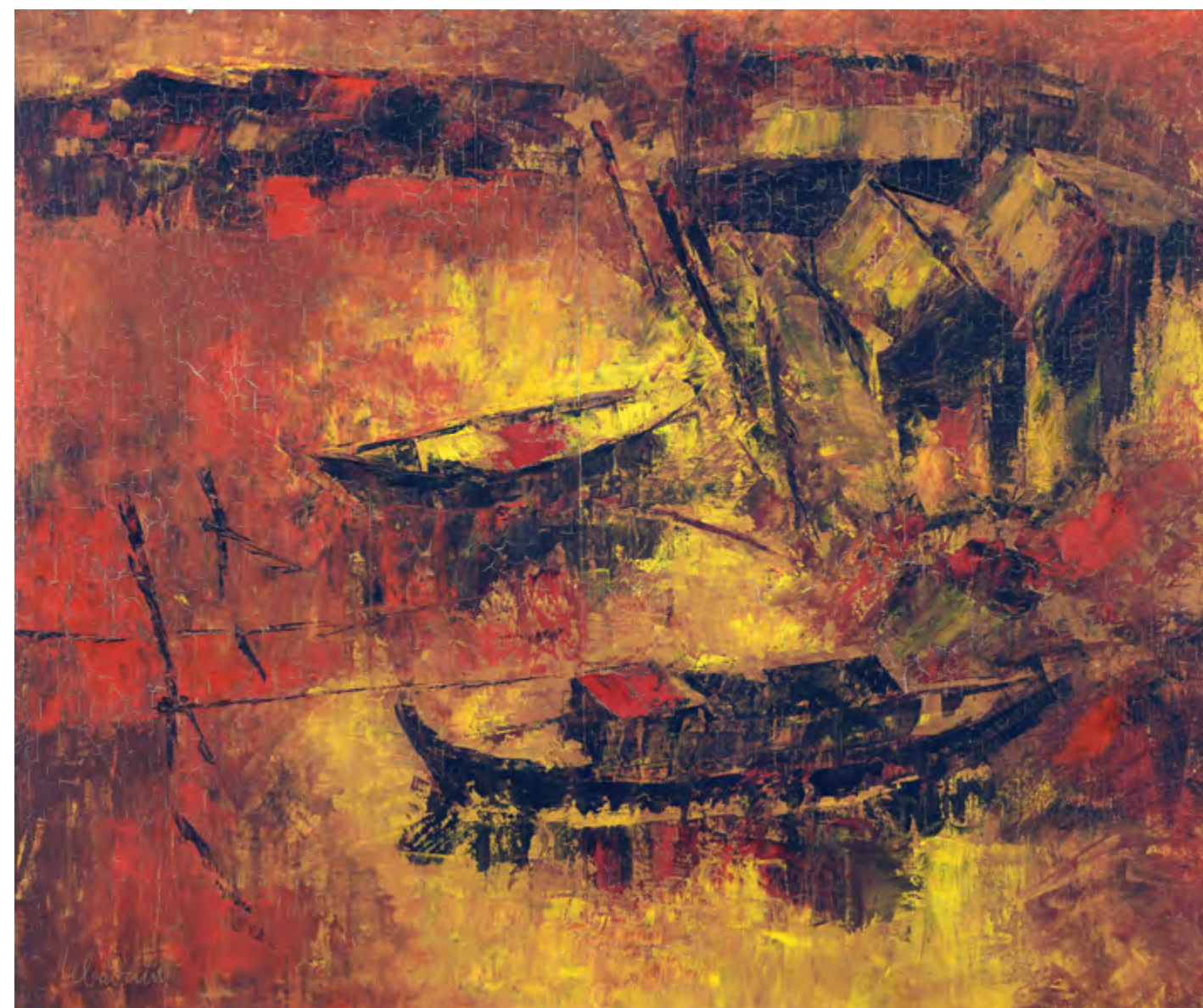
195



196



197



198



INDOCHINE

DÉVOTION / QUYỀN LỰC VÀ TÔN GIÁO

199
PANNEAU DE TEMPLE EN FORME DE ROULEAU DÉPLOYÉ EN BOIS LAQUÉ ROUGE ET OR à décor d'idéogrammes et branches sculptées ajourées de prunus fleuris. Indochine, fin XIXe-début XXe siècle. Longueur: 91 cm. Hauteur: 56,5 cm. Provenance: Directeur des Postes à Saïgon de 1925 à 1930. Rapporté d'Indochine avant 1934. Dans la famille par descendance. (Fente). 300/500

200
STATUETTE EN BRONZE CISELÉ À PATINE BRUNE REPRÉSENTANT UN MANDARIN ASSIS. Indochine, début du XXe siècle. Hauteur: 13,5 cm. Rapporté d'Indochine avant 1902. 50/80

201
CLOCHE EN BRONZE, À BATTANT RAPPORTÉ, LA COURONNE À PRISE DE BRANCHES DE PRUNIER, le haut de la robe décoré de pruniers en fleurs, le bas de la robe décoré de trigrammes entourés de frises de grecques. Chine du Sud ou Vietnam, XIXe siècle. Hauteur 38 cm. Expert Laurent Schroeder : 06 08 35 62 44 150/200

202
CLOCHE EN BRONZE À BATTANT RAPPORTÉ, LA COLONNE À PRISE DE DEUX DRAGONS ACCOLÉS, la robe gravée de caractères chinois dont une dédicace. Indochine, fin du XIXe siècle. Hauteur: 30,5 cm Diamètre: 15 cm Expert Laurent Schroeder : 06 08 35 62 44 300/350

203
ENCENSOIR DE FORME SPHÉRIQUE EN MÉTAL CUIVREUX, À DÉCOR AJOURÉ DE SAPÈQUES ET DE CARACTÈRES THÔ STYLISÉS. La sphère ciselée de motifs bouddhistes et de dragons. Indochine, fin du XIXe siècle. Diamètre: 13 cm 40/60

204
ENSEMBLE DE CINQ ARMES CÉRÉMONIELLES DE PAGODE EN BOIS SCULPTÉ LAQUÉ ROUGE ET OR. Indochine, fin XIXe - début XXe siècle. Hauteurs diverses: 245 cm, 195 cm et 207,5 cm. (Petits accidents et manques. Une arme à tête de dragon cassée. Hauteur: 153,5 cm). 400/600

205
GARDIEN DE TEMPLE EN BOIS SCULPTÉ ET DORÉ SUR SOCLE LAQUÉ ROUGE. Indochine vers 1920/1930. (Manque arme, éclats). Hauteur totale: 77 cm. Provenance: Directeur des Postes à Saïgon de 1925 à 1930. Rapporté d'Indochine avant 1934. Dans la famille par descendance. 600/800

206
QUAM AM, LA DÉSSE DE LA COMPASSION. Sculpture en bois laqué, rouge, noir et or. En position de méditation, les yeux clos, les bras croisés assise sur son trône en forme de fleur de lotus (fissuré). Dimensions: 50x25x25 cm. Indochine, deuxième moitié du XIXe. 1000/1200

207
QUAM AM, LA DÉSSE DE LA COMPASSION. Statue en bois laqué, polychrome et or. Debout, sur son trône en forme de lotus, revêtue de sa tunique et coiffée de tiare. Les mains en position de méditation, une main tenant la perle sacrée et l'autre les doigts pointés vers le ciel. Traces d'usures et fentes. Tonkin, deuxième moitié XIXe siècle. Dimensions: 98x30x24 cm. 600/800

208
MANDARIN EN BOIS SCULPTÉ LAQUÉ REPRÉSENTÉ ASSIS. Indochine XIXe siècle (Éclats et accidents). Dimensions: 89,5 x 43 x 34,5 cm. 2000/3000

209
GRAND BRÛLE-PARFUM TRIPODE EN BRONZE À DÉCOR DE DAIMS, PHÉNIX ET PINS DE LONGÉVITÉ, le couvercle sommé d'un chien de Fô (queue détachée), prises à têtes de chimères. Marque sous la base. Sur un socle ajouré du symbole Thô. Hauteur totale: 60 cm. 1500/2000

210
PAIRE DE CHIENS DE FÔ À LA BOULE EN BOIS LAQUÉ ET DORÉ. Début du XXe siècle. Hauteur: 23 cm. Longueur: 21 cm. (Accidents et fentes) On joint deux petites statuettes de Bouddha en bois laqué. Hauteur: 10,5 cm. Provenance: Directeur des Postes à Saïgon de 1925 à 1930. Rapporté d'Indochine avant 1934. Hauteur: 23 cm. Longueur: 21 cm. (Accidents et fentes). 150/200





205



213



206



207

211
PETIT AUTEL EN BOIS SCULPTÉ LAQUÉ ROUGE ET OR À DÉCOR D'IDÉOGRAMMES, BRANCHES FLEURIES ET OISEAUX.
Indochine, début du XXe siècle. Hauteur : 43,5 cm. (Manques) . Provenance: Directeur des Postes à Saïgon de 1925 à 1930. Rapporté d'Indochine avant 1934. Dans la famille par descendance.
120/150

212
BOUDDHA EN BOIS LAQUÉ, ASSIS EN PADMASANA, LES MAINS EN DHYANA MUDRA, LES YEUX CLOS, UNE SWASTIKA SUR LE TORS. Traces de dorures. Tonkin début du XIXe siècle. (Quelques petits accidents et éclats). Provenance : offert en cadeau à un gouverneur général d'Indochine et rapporté en France avant 1930. Haut. 33 cm.
800/1200

213
STATUE DE GRAND PRÊTRE EN BOIS SCULPTÉ ET LAQUÉ.
Indochine, XIXe siècle. Hauteur : 98 cm (éclats et restaurations).
2000/2500

214
DÉESSE MÈRE EN BOIS LAQUÉ POLYCHROME ET OR.
Dos ouvert. Tonkin début du XIXe siècle. (Quelques éclats et restaurations). Haut. 36 cm.
600/800

215
DEUX STATUETTES DE DIVINITÉ FORMANT PAIRE EN BOIS LAQUÉ POLYCHROME, debout sur un socle en forme de lotus stylisé. Hauteur 92,5 cm. et 93,5 cm.
Indochine, XIXe siècle. (Quelques accidents et restaurations).
2500/3000

216
ECOLE DE BIÊN HÒA. BUSTE DE BOUDDHA EN BRONZE AVEC PATINE BRÛNE D'ORIGINE. Socle d'origine en bois sculpté à motifs de nuages évanescents. Vers 1930. Dimensions avec le socle : 31,5x31,5x14 cm. Superbe état.
1500/2000

217
PETIT BRÛLE PARFUM RECTANGULAIRE QUADRIPODE SUR SOCLE EN MÉTAL CUIVREUX À DÉCOR AJOURÉ DE DRAGONS ET PHÉNIX, la prise du couvercle en forme de Chien de Fô.
Indochine, début du XXe siècle. Hauteur totale: 31 cm. (Manquent au col et couvercle légèrement voilé, petit enfoncement).
300/400

218
BRÛLE PARFUM ET PAIRE DE PIQUES-CIERGES EN MÉTAL CUIVREUX. Indochine, début du XXe. Le brûle-parfum à base rectangulaire sur socle à décor ajouré de bambous et feuilles de bambous. Hauteur totale: 56 cm. Largeur: 32,5 cm. Profondeur: 24,5 cm. Les pique-cierges à fût de forme tournée, la base de forme cloche à gradins. Hauteur : 51 cm.
1000/1200



209

303



INDOCHINE

CÉRAMIQUES ET GRÈS / ĐÁ SA THẠCH VÀ ĐỒ GÓM

219
VASE BOUTEILLE À LONG COL EN PORCELAIN BLANC DITE BLEU DE HUÉ À DÉCOR DE DRAGONS DANS DES NUÉES.
 Col cerclé de métal, marque sous la base. Annam XIXe siècle. Hauteur 25cm. (léger éclat à la base) 600/800

220
VASE DE FORME DOUBLE GOURDE EN PORCELAIN BLEUE ET BLANCHE SOUS COUVERTE, à décor de dragon et phénix évoluant dans les nuages, rinceaux stylisés sur le col. Bague en argent. Travail chinois pour l'exportation au Vietnam. Première moitié du XIXe siècle. Hauteur : 16,5 cm. (Eclat au col). 200/300

221
VASE BOUTEILLE À LONG COL, RÉCIPENT POUR ALCOOL (Nai Ruou Tan Van) EN PORCELAIN BLEUE ET BLANCHE SOUS COUVERTE DITE BLEU DE HUÉ. Motif de Nuages Evanescents (*Tan Van*) typique pour ce genre de récipient. Le talon perforé d'origine permettait de fixer un cordon pour le voyage. Sur son socle en bois sculpté et ajouré en forme de fleur de lotus stylisé (accident sur le bord). Époque Lê Trinh / Chúa Nguyen (XVIIIe) seconde moitié du XVIIIe siècle. Très bel état malgré quelques usures à l'émail. Hauteur 30,5 cm. Aucune restauration pour ce type de récipient souvent accidenté. Ce type de porcelaine était traditionnellement commandé en Chine par la Cour Impériale vietnamienne aux XVIIIe et XIXe siècles. La forme, le dessin, la qualité de cuisson de l'émail, tout autant que la base de forme bombée de notre bouteille permettent d'en attribuer la fabrication à des fours d'origine japonaise de type Arita situés à l'extrême sud du Japon.

Lors de la guerre civile qui sévit à cette époque et oppose Seigneurs du Nord (*Chúa Trinh*) et Seigneurs du Sud (*Chúa Nguyen*) les liaisons du commerce maritime sont rendues difficiles. L'aristocratie vietnamienne du Sud se voit alors obligée de se tourner parfois vers le Japon pour ses commandes de porcelaines à l'usage de la Cour. 6 000 / 8 000

222
PIPE À EAU DE FORME RONDE EN GRÈS À DÉCOR EN BLEU sous couverte d'embarcations dans des paysages lacustres et d'une calligraphie. Une marque de fantaisie Zhengde sous la base. Monture en métal, l'attache des anses en forme de chauve-souris ; manque la pipe. Diamètre 9,8 cm ; hauteur 10,3 cm. *Expert Laurent Schroeder : 06 08 35 62 44* 80/100

223
LARGE BOL EN PORCELAIN À DÉCOR POLYCHROME DE FLEURS ET D'UNE CALLIGRAPHIE, la monture en argent à décor ajouré d'un dragon, d'une pivoine, de personnages et de pavillons dans une forêt de bambous. Chine début du XXe siècle pour la céramique, Indochine début du XXe siècle pour la monture. Hauteur 9,5 cm ; diamètre 19 cm. Poids brut 749,8 grammes. *Expert Laurent Schroeder : 06 08 35 62 44* 150/200

224
COCHINCHINE. ASSIETTE EN GRÈS À DÉCOR ÉMAILLÉ AU CENTRE D'UN COQ, BORDURE DE FLEURS. Diamètre: 31 cm. XXe siècle. Marque en creux au dos. 300/500

225
ÉCOLE DE BIEN HOA. POTICHE OVOÏDE POLYCHROME À COL ÉVASÉ À DÉCOR DE FEUILLAGES STYLISÉS CRÈME SUR FOND BRUN. Cachet au revers. Vers 1950. Hauteur : 29,5 cm. 200/300

226
ÉCOLE DE BIEN HOA RÉCIPENT EN FORME DE PETITE JARRE AVEC SON COUVERCLE, en grès partiellement émaillé à décor de scènes de fêtes annamites (Guerriers, musiciens, chevaux, oiseaux,) surmonté par une frise de vagues stylisés. Le couvercle orné d'une frise florale de petits dragons. Grès tricolore (vert de Bien Hoa, ocre et beige). Vers 1930. Base avec le sceau en sino-vietnamien de Bien Hoa. Dimensions : 15,5x10,5 cm. 250/300

227
ÉCOLE DE BIEN HOA. VASE EN CÉRAMIQUE POLYCHROME PARTIELLEMENT ÉMAILLÉ À DÉCOR DE DEUX JEUNES FEMMES EN AO DAÏ. Hauteur 33,5 cm. (Défaut de cuisson à la base) 100/120

227 BIS
VASE BOUTEILLE À LONG COL EN PORCELAIN BLANC DITE BLEU DE HUÉ À DÉCOR DE DRAGONS DANS DES NUÉES. Début XXe siècle. Hauteur: 19,5 cm. 200/300



221. Détail



225



227



226

230



232

231

INDOCHINE

L'ART DU LAQUE AU VIETNAM / NGHỆ THUẬT SƠN MÀI Ở VIỆT NAM

228

DO VAN CON (XX^e).*Ecole de Thu Dau Mot. Actif entre 1940-1960 à Saïgon.***FONDS MARINS.**

Panneau en laque polychrome et or signé en bas à droite avec cachet de l'artiste. Dimensions : 83 x 122,5 cm.
1000/1500

229

*Ecole de Thu Dau Mot.***COFFRET DE TOILETTE À QUATRE COMPARTIMENTS ET UN TIROIR EN BOIS LAQUÉ POLYCHROME ET OR.**

Le couvercle orné d'une scène de village au bord du Mékong, signé d'idéogrammes en haut à gauche. Garniture en bois laquée de scènes animées comprenant un miroir, une brosse, un coffret rectangulaire, une boîte à poudre, une brosse à ongle (peigne remplacé). Indochine vers 1950. Dimensions 56 x 35 cm. (Manque une charnière en façade et miroir usé).

450/500

230

*Ecole de Thu Dau Mot***PARAVENT DE TABLE À SIX FEUILLES LAQUÉ À FOND NOIR À DÉCOR DE BAMBOUS ET GRUES** (au recto) et à fond rouge à décor

de bambous, chrysanthèmes, fleurs de prunus et orchidées sauvages symbolisant les quatre saisons. Hauteur 32 cm.

Longueur totale 61,5 cm.

100/120

231

*Ecole Nationale de l'Artisanat de Hanoï***COFFRET RECTANGULAIRE EN BOIS LAQUÉ POLYCHROME ET OR, À DÉCOR D'UN PAYSAGE DE MONTAGNE.**

Hanoï, vers 1949-1954. Dimensions : 25 x 17 cm. (Fendu)

600/800

232

MY NGHE (XX^e)*Ecole Nationale de l'Artisanat de Hanoï***COFFRET À BIJOUX EN BOIS LAQUÉ À DÉCOR DE PAYSANNES DANS LES RIZIÈRES. MIROIR SOUS LE COUVERCLE.**

Dimensions 24 cm. x 16 cm. Vietnam XX^e siècle. (Légers frottements et petit éclat)

300/500

228



229

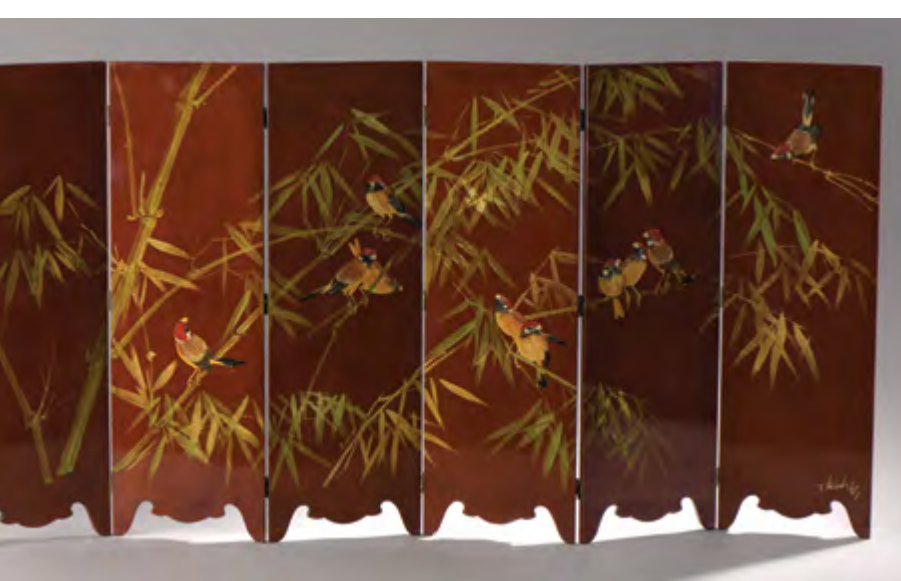


229





233



234



237

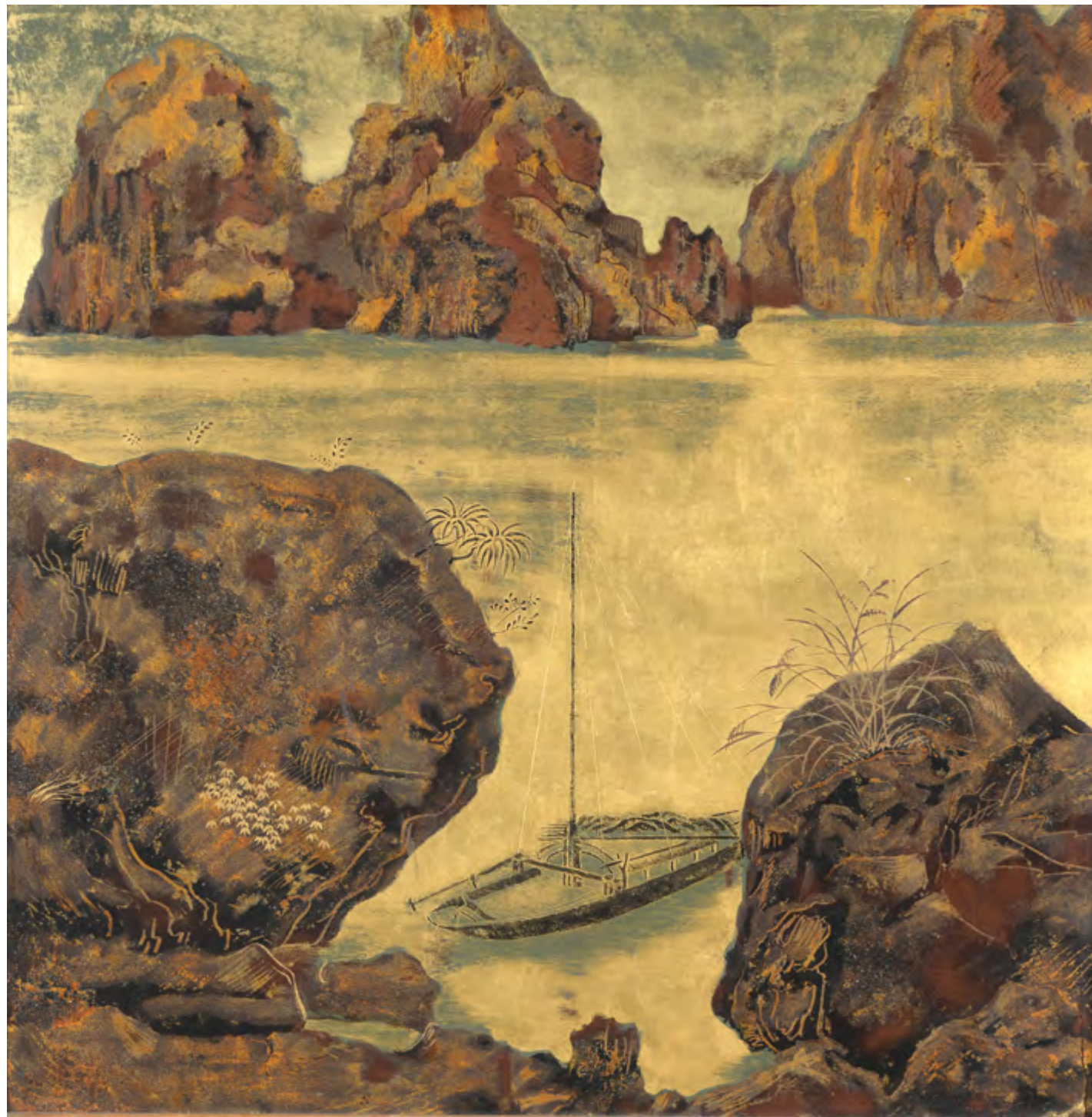
233
ALIX AYMÉ (1894-1989).
Professeur à l'École des Beaux-Arts de l'Indochine
PORTRAIT DE JEUNE FEMME.
 Laque sur bois encadrée signée en bas à droite.
 Dimensions : 34x23 cm (à vue).
 Dans un encadrement en bois exotique (acc.)
 4000/6000

234
ATELIER DE THANH LÊ (1919-2003)
Maîtres-laqueurs actifs à Saïgon entre 1948 et 1975
École de Thu Dau Mot
ROSSIGNOLS SUR BRANCHES DE BAMBOUS.
 Petit paravent de table, composé de six panneaux en bois laqué polychrome à fond rouge signé en bas à droite. Vers 1955.
 Exécuté par les meilleurs dessinateurs animaliers de l'atelier.
 Dimensions totales : 45x89,5 cm.
 500/800



235

235
École des Beaux-Arts de l'Indochine
BO DE DAT MA SU TO (FIGURE DU BOUDDHISME) AVEC SON ÉVENTAIL ASSIS SUR SON SIÈGE.
 Laque en bas-relief polychrome et or. Années 1930.
 Cette technique de bas relief laqué et peint a fait la réputation du maître-laqueur Nguyen Khang (1911-1989).
 Dimensions : 76x40,5 cm.
 600/800



236
TRAN PHUC DUyen (1923-1993)
*Ecole des Beaux-Arts de l'Indochine (1945),
 Beaux-Arts de Paris (1955-1959).*
LA BAIE D'ALONG.
 Laque polychrome et or sur panneau de bois
 encadrée (Non signé). Vers 1948. Dimensions :
 40 x 40 cm.
 2000/3000

237
NGUYEN DUy (XX^e)
 Assiette en bois laqué polychrome (griffure).
 Diamètre: 30 cm.
 300/500

238
Ecole de Thu Dau Mot.
LA BAIE D'ALONG.
 Grand panneau de laque polychrome. Vers 1940.
 Dimensions : 100x150 cm. Bel état général malgré
 quelques usures. Rapporté d'Indochine par une
 famille française avant 1946.
 1200/1500

239
LE LAO (XX^e)
 Suite de 5 panneaux en laque polychrome et or
 à décor d'une scène de village au bord du fleuve.
 Il s'agit probablement d'une réalisation pour un
 paravent. Signé sur le dernier panneau de droite.
 Indochine, XX^e siècle. Dimensions de chaque
 panneau : 90,5x31 cm. (Restauration dans l'angle
 supérieur gauche du dernier panneau).
 1200/1500





240

Ecole des Beaux-Arts de l'Indochine (1925-1945).

SOUS LA DIRECTION DE JOSEPH INGUIMBERTY. VERS 1935-1945.
SCÈNE DE RIZIÈRE VIETNAMIENNE.

Exceptionnel ensemble de 15 panneaux en bois laqué polychrome, or et argent formant un panorama. Travail collectif d'Etudiants à l'Ecole des Beaux-Arts d'Indochine, Section Laque.

Le dessin préparatoire, œuvre des aînés ou des élèves confirmés était choisi en général par le directeur lui-même (Joseph Inguimberty) pour être ensuite mis au carreau et réalisé collectivement par les élèves plus jeunes.

Ainsi fonctionnait l'atelier section laque depuis son ouverture en 1929.

Dimensions de chaque panneau : 50x75 cm.

Dimensions de la fresque : 150x375 cm.

Etat : Quelques fentes, trous et usures.

Techniquement, les grandes compositions décoratives ou paravents en laque, nécessitaient la réalisation de plusieurs panneaux de taille petite à moyenne, ensuite assemblés pour décorer le mur d'un Palais, d'un bâtiment officiel ou d'une grande demeure. Parfois encadrés ou fixés directement, les panneaux ainsi conçus subissaient moins les variations climatiques.

Bibliographie : Notre fresque est à rapprocher de celle qui figurait au Palais de l'Indépendance (l'ancien Palais Norodom) de la République du Sud-Vietnam, publiée dans le *Journal Life* lors d'une conférence de presse donnée par le Président Ngo Dinh Diem (1901-1963) en juillet 1961, suivie d'une réception officielle des sociétés civiles et religieuses.

Provenance : Collection particulière française.
 15 000 / 30 000

Lot présenté par la Maison de vente de Baecque & Associés. 70, rue Vendôme - 69006 Lyon.





241
NGUYEN VAN THANH (NGUYEN THANH XX*)
Ecole de Thu Dau Mot - Actif à Saïgon entre 1950 et 1965.
L'ENVOI NOCTURNE DES GRUES (VERS 1950).
 Laque polychrome et or sur fond noir. Signée en bas à droite avec sceau de l'artiste. Largeur 67x117cm.
 2000/3000

242
THANH QUANG (XX*)
Ecole de Thu Dau Mot.
Maître laqueur, actif à Saïgon entre 1940 et 1960.
HÉRONS SUR LES PINS AU CLAIR DE LUNE
 Laque polychrome rouge et or sur bois signée en bas à droite. (Vers 1950). Dimensions : 60x120 cm.
 800/1200

243
ATELIER DE THANH LÊ (1919-2003)
Maîtres-laqueurs actifs à Saïgon entre 1948 et 1975
Ecole de Thu Dau Mot
PAYSAGE DU TONKIN.
 Laque polychrome et or sur panneau de bois signée en bas à droite. Cachet de l'artiste. Fixé sur un grand panneau de laque noire. Dimensions: 80x120 cm. Dimensions totales: 90x130 cm. (Légers frottements).
 1000/1500



243



244
HOÀNG NGOC (XX*)
Ecole de Thu Dau Môt
PAYSAGE DES RIZIÈRES DU SUD.
 Laque polychrome. Dimensions : 59,5x89,5 cm.
 800/1000

245
HOÀNG NGOC (XX*)
Ecole de Thu Dau Môt
VILLAGE SUR UN BRAS DU MÉKONG.
 Laque polychrome et or sur panneau de bois signée en bas à droite. Vers 1950. Etiquette au dos Objets d'Art du Viet Nam NGUYEN-OANH-91 rue d'Ormay - Saïgon. Dimensions : 39x59 cm.
 400/600

246
ATELIER DE THANH LÊ (1919-2003)
Maîtres-laqueurs actifs à Saïgon entre 1948 et 1975
Ecole de Thu Dau Mot
LES FEUILLES DE BANANIER.
 Panneau de bois en laque polychrome signée en bas à droite. Dimensions : 63,5x122 cm
 1200/1500

244





249



250

247
ATELIER DE THANH LÊ (1919-2003)

*Maîtres-laqueurs actifs à Saïgon
entre 1948 et 1975*
École de Thu Dau Mot
LE TEMPLE NGOC SON À HANDÔ.
Panneau de bois en laque polychrome.
Dimensions : 80x150,5 cm.
1200/1500

248
LAM SON (XX^e)

École de Thu Dau Mot
Actif à Saïgon entre 1960 et 1980.
**LES BARQUES SUR LE FLEUVE
AU PETIT MATIN.**
Laque polychrome sur panneau en bois.
Signée en bas à droite.
Dimensions : 61 x 12,2 cm.
800/1000

249
ATELIER DE THANH LÊ (1919-2003)

*Maîtres-laqueurs actifs à Saïgon
entre 1948 et 1975*
École de Thu Dau Mot
VILLAGE AU BORD DE LA RIVIÈRE EN ANNAM.
Laque polychrome et or sur panneau de bois signé
en bas à droite. Vers 1960. Dimensions 50 x 80 cm
400/600

250
ATELIER DE THANH LÊ (1919-2003)

*Maîtres-laqueurs actifs à Saïgon
entre 1948 et 1975*
École de Thu Dau Mot
VILLAGE AU BORD DE LA RIVIÈRE.
Laque polychrome, or et coquille d'œuf signée en
bas droite. Vers 1950. Dimensions 66,5 x 80 cm.
600/800



248



251
ATELIER DE THANH LÊ (1919-2003)
Maîtres-laqueurs actifs à Saïgon entre 1948 et 1975
École de Thu Dau Mot
ASSEMBLÉE DE JEUNES MUSICIENNES.
 Panneau de laque polychrome signé en bas à droite.
 Dimensions : 60,5 x 122 cm.
 600/800

252
LÊ THY (1919-1961)
École de Thu Dau Mot.
LES BAIGNEUSES.
 Laque polychrome et or sur panneau de bois signée en bas à droite.
 Cachet de l'artiste. Vers 1950. Dimensions : 52 x 77 cm.
 800/1000

253
LÊ-THY (1919-1961)
École de Thu Dau Mot.
FLEURS DE LOTUS ET CANARDS.
 Laque polychrome et or sur bois, avec incrustations de nacre, signée avec sceau en bas à droite. Vers 1950. Dimensions : 159,5x92,5 cm.
 Tran Minh Thi (de son vrai nom) est Maître laqueur actif à Hanoï et Saïgon entre 1940 et 1960. Il représente le Vietnam dans plusieurs expositions à l'Étranger (Karachi, Rome, Manille, Paris et Lausanne).
 2500/3000

254
PHUOC NGUYEN (XX^e)
LE TRAVAIL DANS LES RIZIÈRES AU CRÉPUSCULE
 Laque polychrome et or signée en bas à droite.
 Dimensions : 61x122 cm.
 600/800





255
TRUONG VAN THANH (XX^e)

Ecole de Thu Dau Mot, il est le co-fondateur de la Maison Thanh Lê (avec Nguyen Thanh Lê).

LE REPIQUAGE DU RIZ (Vers 1950)
Laque polychrome et or sur bois signée avec sceau en bas à droite. Dimensions : 40,5x61 cm. 800/1000

256
HÔNG NGOC (XX^e)
LES SAMPANS.

Ecole de Thu Dau Môt
Laque en polychromie partiellement dorée. Dimensions : 60 x 120 cm. 600/800

257
ATELIER DE THANH LÊ (1919-2003)

Maîtres-laqueurs actifs à Saïgon entre 1948 et 1975
École de Thu Dau Môt
SCÈNE DE PRINTEMPS. Vers 1958/60.
Laque en Coromandel sur fond noir signée en bas à droite. Dimensions : 60x120 cm. 800/1200

258
NGUYEN VAN MINH (1930-2014)

Diplômé de l'école des beaux-arts de Saïgon en 1958
LES BRODEUSES (1969)
Laque polychrome et or sur bois. Signée en bas à droite et daté 69. Au revers un sceau or de l'atelier de laque Me Linh à Saïgon (Atelier de laque et galerie d'art de grande réputation créé à Saïgon par Nguyen Van Minh et Nguyen Van Trung existant de 1965 à 1975). Dimensions : 60x40 cm. 3000/5000

258



260



260

261



262

259
NGUYEN VAN MINH (1930-2014)
Diplômé de l'école des beaux-arts de Saïgon en 1958
LE JEU DU TABOURET
 Panneau de laque signé et daté 72 en bas droite.
 Dimensions : 50 x 70 cm.
 1800/2000

260
BE KY ET HO-THANH-DUC.
LA MATERNITÉ.
 Paire de laques polychromes et or sur bois signées en bas à droite. Etiquette au dos: Hoa Si. Be Ky et Ho-Thana Duc. Tranh Son Mai - Lua. 79bis Dien Bien Phu - Ho Chi Minh. Vers 1980. Dimensions : 61x40 cm.
 1000/1200

261
TRAN VAN HA (1911-1974).
Ecole des Beaux-Arts de l'Indochine.
PAYSAGE AUX BICHES (Vers 1950).
 Panneau de bois en laque polychrome et or. Dos toilé.
 Dimensions : 75,5x132 cm.
 2000/3000

263



264



265

262
U VAN AN (1911-?)

Diplômé de l'Ecole des Beaux Arts de l'Indochine.
Promotion 1939.

TIGRES BONDISSANT.

Panneau de bois en laque polychrome sur fond noir et aplats de matière sur le pelage, signé en bas à droite. Dim : 62,5x77 cm. 3000/5000

263
NGUYEN DUC TOAN (1929-2016).

Ecole des Beaux Arts de l'Indochine. Promotion 1944-1945.

NU DE HANOÏ. 1995.

Issu d'une grande famille du Nord dont le père, sculpteur, est resté célèbre. Militaire et héros de la Résistance. A l'instar de Bui Xuan Phai, il est l'autre peintre des rues de Hanoi. Grand artiste reconnu pour sa peinture et son talent de composition musicale. Laque polychrome et or sur bois, signée et datée 95 en bas à gauche. Dim. 41x61 cm. 700/900

264

JEUNE FEMME AU TABLEAU.

Laque polychrome et or sur panneau de bois signée en bas à droite. Vers 1990. Dimensions : 50x60 cm. 400/600

265

NGUYEN VAN TRUNG (NÉ EN 1937)

Ecole des Beaux Arts de Saïgon

COMPOSITION FLORALE.

Laque polychrome sur bois, signée avec cachet de l'artiste en bas à droite. Vers 2000. Dimensions : 45x50 cm. 1500/2000



INDOCHINE

L'ART DE L'OPIUM / THUỐC PHIÊN

266 DEUX FEMMES FUMANT LE KEDILLOT (PIPE COMMUNE).
Tonkin. Grande eau-forte sur papier encadrée signée en bas à droite.
Dimensions : 51x78,5 cm (à vue).
100/150

267 JEAN-LOUIS CHANCEL (1899-1977) SCÈNE DE FUMERIE. QUARTIER CHINOIS.
Lavis d'encres encadré signé, situé et daté 1939 en haut à droite.
Dimensions : 61,5 x 49 cm (à vue).
300/500

268 PIPE À OPIUM DE VOYAGE EN BAMBOU ET PLAQUE EN LAITON ET CUIVRE. (Incomplète et manquent les embouts).
Fourneau de forme ronde en terre cuite à décor de godrons.
Longueur: 38,5 cm.
60/80

269 PIPE À OPIUM EN BOIS NOUEUX EMBOUT EN IVOIRE PATINÉ PLAQUETTE EN BAÏDONG (enfoncement).
Fourneau de forme ronde en terre cuite (Yixing) à patine brune cerclé de laiton. (Légers éclats). Longueur: 49,5 cm.
300/400

270 PIPE À OPIUM EN BAMBOU PATINÉ ET EMBOUT EN IVOIRE. L'EMBOUT FINAL TERMINÉ D'UN PETIT PERSONNAGE (BUTAÏ) EN BOIS SCULPTÉ ET PLAQUETTE EN BAÏDONG.
Fourneau de forme ronde à patine brune en terre cuite signé d'idéogrammes en sino-vietnamien. (Embout final à refixer, fentes au bambou) Longueur: 51 cm.
250/300

271 PIPE À OPIUM EN BAMBOU LAQUÉ, EMBOUTS EN IVOIRE, BAGUES EN ARGENT ÉMAILLÉ À MOTIFS DE BAMBOUTS (MANQUES), plaquette en argent au décor ciselé de chauve-souris et motifs feuillagés. Fourneau de forme ronde en terre cuite à décor en relief d'une frise de graines de lotus et idéogrammes en sino-vietnamien. Longueur: 54,5 cm.
450/500

272 PLATEAU EN BOIS EXOTIQUE SCULPTÉ EN FORME DE CHAUVESOURIS DÉPLOYANT SES AILES ENERRANT DES SAPÈQUES.
Indochine fin XIXe siècle.
Longueur : Fentes
300/400

273 LAMPE À OPIUM RONDE, EN BAÏDONG, À DÉCOR DE SAPÈQUES.
Diamètre: 9 cm. Avec un verre
250/300

274 LAMPE À OPIUM À DÉCORS EN ÉMAUX CLOISONNÉS EN FEUILLE DE LOTUS ET MOTIFS STYLISÉS.
Diamètre 9,5 cm. (Verre accidenté)
140/160

275 PLATEAU RECTANGULAIRE EN CUIVRE À DÉCORS NIELLÉ DE BRANCHAGES FLEURIS. Longueur 31,7 cm. Largeur 20,8 cm.
120/150

276 NÉCESSAIRE À OPIUM : PORTE-OUTILS TRIPODE EN ARGENT, À DÉCOR CISELÉ DE FLEURS DE CHRYSANTHÈMES, LES PIEDS EN FORME DE TÊTE DE GLOUTON. Poids 37,6 grs. Porte aiguilles et 3 aiguilles à opium. Cuillère à opium en argent en forme de fleur stylisée dont le manche se termine par un couteau à opium, partiellement émaillé. Cuillère à opium manche torsadé. Cure-fourneau manche en bois.
300/500

277 SCEAU-CACHET DE FORME RONDE, FAISANT BOÎTE À CINABRE, EN IVOIRE SCULPTÉ D'OISEAUX DANS DES BRANCHAGES FLEURIS SUR LE COUVERCLE.
Des caractères archaisants sous la base, faisant matrice. Chine, milieu du XXe siècle. Hauteur 5,5 cm ; Diamètre 3,2 cm. Poids 40 grammes.
Expert Laurent Schroeder : 06 08 35 62 44
80/100

278 BOÎTE À OPIUM CYLINDRIQUE À DÉCOR EN ÉMAUX CLOISONNÉS DE FLEURS ET MOTIFS STYLISÉS. Hauteur: 4,5 cm.
120/150

279 ENSEMBLE DE TROIS BOÎTES À OPIUM EN ARGENT : DEUX BOÎTES CYLINDRIQUES EN ARGENT CISELÉES À DÉCORS DE CHAUVESOURIS, PHENIX ET BRANCHAGES. Poids : 24,1 grs Une boîte cylindrique en argent ciselé à motif de dragon et d'une scène animée. Poids 33,7 grs. Une boîte octogonale en argent à motif de fleurs. Poids 42,6 grs.
240/260

280 ENSEMBLE DE TROIS FOURNEAUX À OPIUM.
Fourneau octogonal en terre gris beige, signé d'idéogrammes (éclat sur le dessous). Fourneau rond en grès craquelé (accidents). Fourneau octogonal en terre gris beige, à décor de symboles Tho, frise de grecques et idéogrammes.
80/100

281 REPOSE TÊTE EN GRÈS À GLASSURE VERTE DE FORME POLYÉDRIQUE, À DÉCOR AJOURÉ DE SAPÈQUE.
Hauteur 18 cm. Largeur 13 cm.
100/120

282 REPOSE TÊTE POUR OPIUM DE FORME POLYÉDRIQUE EN PORCELAINE POLYCHROME À DÉCOR D'OBJETS DE LETTRÉ ET CHAUVESOURIS. Dimensions : Longueur 14,5 cm. Largeur 12 cm. Profondeur 5,5 cm.
60/80

283 PIPE À EAU EN BOIS EXOTIQUE À DÉCOR DE BRANCHAGES FLEURIS ET INCRUSTATION DE NACRE ET INTÉRIEUR EN LAITON.
Indochine, XXe siècle. Hauteur : 21,5 cm. (Accidents).
100/150

284 GRANDE PIPE À EAU EN BOIS EXOTIQUE ET INCRUSTATION DE NACRE À DÉCOR DE CAVALIERS ET IDÉOGRAMMES. Complet de son embout en bois. Hauteur : 22 cm. Indochine, fin XIXe - début XXe siècle. (Manque à la nacre, en l'état).
100/150

285 GRANDE PIPE À EAU EN BOIS EXOTIQUE À DÉCOR EN INCRUSTATION DE NACRE D'ÉLÉGANTES DANS UN JARDIN. Complet de son embout en bois. Hauteur : 22,5 cm. Indochine, fin XIXe - début XXe siècle. (Manque à la nacre, en l'état)
100/150

267



266



289 TER

284

289

285

287

291

290

INDOCHINE

OBJETS EN NACRE / KHẨM NGỌC TRAI

286
BOÎTE À COURRIER À TROIS COMPARTIMENTS EN BOIS EXOTIQUE À DÉCOR EN INCRUSTATIONS DE NACRE DE MOTIF THO ET BRANCHE DE PRUNUS EN FLEURS. Indochine début du XXe siècle. Rapporté en France avant 1930. Dimensions Long. 27,5 cm. Haut. 21 cm. Prof. 13, 5 cm. (Bel état malgré quelques légers manques et restaurations.)
80/100

286BIS
CANNE À SYSTÈME EN BOIS EXOTIQUE ET SON POMMEAU EN ÉMAUX CLOISONNÉS À DÉCOR DE FLEURS DE PRUNUS ÉPANOUIES ET FRISE GÉOMÉTRIQUE contenant un nécessaire de lettré (plume et coupe-papier). Chiffree en son centre. Longueur 87,5 cm.
200/300

287
COFFRET RECTANGULAIRE EN BOIS EXOTIQUE RICHEMENT ORNÉ EN INCRUSTATIONS DE NACRE DE MOTIFS FEUILLAGÉS, PAPILLONS, ANIMAUX MYTHIQUES ET SYMBOLES THÔ DE LA LONGÉVITÉ. Indochine, vers 1900. Hauteur: 14 cm. Longueur: 34 cm. Profondeur: 20 cm. (Légère fente sur le couvercle mais bel état général).
400/600

288
DEUX PANNEAUX EN BOIS EXOTIQUE À BORDURE MOULURÉE, ORNÉS EN INCRUSTATIONS DE NACRE D'UNE SCÈNE DE CORTÈGE DE MANDARINS ET PERSONNAGES CHEVAUCHANT LES ANIMAUX MYTHIQUES (Phénix, tortue, chimère...). Dimensions: 26,5x40 cm et 27,5x39 cm. (Manques et accidents).
80/100

289
JARDINIÈRE EN BOIS EXOTIQUE À DÉCOR INCRUSTÉ DE PAPILLONS ET DE FLEURS. Indochine, fin du XIXe siècle. Dimensions: 25 x 24,5 cm. (Manques) 60/80

289 BIS
CANNE EN BOIS AVEC POMMEAU EN ARGENT CISELLÉ d'un décor de paysage de campagne animé.
100/150

289 TER
PSYCHÉ DE TABLE EN BOIS EXOTIQUE À COLONNES et fronton richement incrustés de nacre et sculptés de motifs feuillagés et de dragons pourchassant la perle sacrée. Indochine, vers 1900. (Légers manques à la nacre). Hauteur: 61 cm, largeur: 34 cm.
100/120



297

315

296

294

295

INDOCHINE

MOBILIER ET OBJETS D'ART / ĐỒ NỘI THẤT VÀ NGHỆ THUẬT ĐỐI TƯỢNG

290
BUSTE DE VIEILLARD EN IVOIRE, FIXÉ SUR UN SOCLE EN BOIS SCULPTÉ ET AJOURÉ. H.10,2 cm. Poids brut avec socle 178,30 grammes. **BUSTE DE JEUNE FEMME** portant une coiffe, fixé sur un socle en bois. Deux bustes formant paire. Poids brut: 203,44 grammes. Indochine années 1920-1930. *Expert: Laurent Schroeder: 06 08 35 62 44.*
300/500

291
PORTRAIT EN BUSTE D'UNE FEMME DES MINORITÉS EN COSTUME TRADITIONNEL.
Bronze à patine brune. Début du XXe siècle.
Hauteur: 19 cm.
300/500

292
COUPLE DE PÊCHEUR ET PAYSANNE DU TONKIN. DEUX SUJETS EN BRONZE À PATINE BRUN-VERT.
Indochine, début du XXe siècle. Hauteur: 18 et 18,5 cm. (Manque canne à pêche). Provenance: Directeur des Postes à Saïgon de 1925 à 1930. Rapporté d'Indochine avant 1934. Dans la famille par descendance.
150/300

293
COUPLE DE PAYSANS DU TONKIN. DEUX SUJETS EN BRONZE À PATINE BRUN-VERT.
Indochine, début du XXe siècle. Hauteur: 25 cm (Manques et petites restaurations).
150/300

294
BUSTE D'UNE FEMME DES MINORITÉS. BRONZE À PATINE BRUNE.
Hauteur: 12cm. Indochine, début XXe siècle.
150/200

295
ECOLE DES ARTS APPLIQUÉS DE HANOÏ. COUPLE DE TONKINOIS. DEUX PETITS BUSTES EN BRONZE À PATINE BRUNE.
Hauteur: 12 et 11,5 cm. Indochine, début XXe siècle.
150/200

296
ECOLE DES ARTS APPLIQUÉS DE HANOÏ. BUSTE DE FEMME DES MINORITÉS. BRONZE À PATINE BRUNE sur socle en bois et anneaux en métal. Hauteur: 17 cm.
Indochine, début du XXe siècle.
200/300

297
ECOLE DES ARTS APPLIQUÉS DE HANOÏ. BUSTE DE VIEILLE FEMME TONKINOISE. Vers 1920. Bronze à patine brune sur socle en bois. Hauteur: 25 cm. Hauteur totale: 31 cm.
400/600

218

318





299



314



302



300



304



305

298 BRÛLE PARFUM TRIPODE EN BRONZE À DÉCOR EN RELIEF D'UN PHÉNIX ET VOLATILES, deux anses en forme de branchages. Le couvercle surmonté d'un chien de Fô. Hauteur : 25,5 cm. (Col légèrement accidenté). On joint une paire de petits vases en bronze à patine brune à décor sur le pourtour d'un dragon en relief, le col orné d'une frise grecque. Hauteur : 15,5 cm. (Accident à la base d'un vase et fond détaché). Indochine, début XXe siècle. 150/200

299 ECOLE DES ARTS APPLIQUÉS DE HANOÏ. VIEIL HOMME À LA MANDOLINE. BRONZE À PATINE BRUNE. Hauteur : 29 cm. (Hanoi). (Manche de la mandoline défixé). 2000/3000

300 ECOLE DES ARTS APPLIQUÉS DE HANOÏ. JOUEUR DE MANDOLINE. BRONZE À PATINE BRUNE. Hauteur : 20 cm, Largeur: 22 cm 800/1000

301 ECOLE DES ARTS APPLIQUÉS DE HANOÏ LA JOUEUSE DE LUTH EN BRONZE AVEC PATINE BRUNE D'ORIGINE. Années 20. Dimensions avec le socle : 23,5x13,5x13,5 cm. 400/600

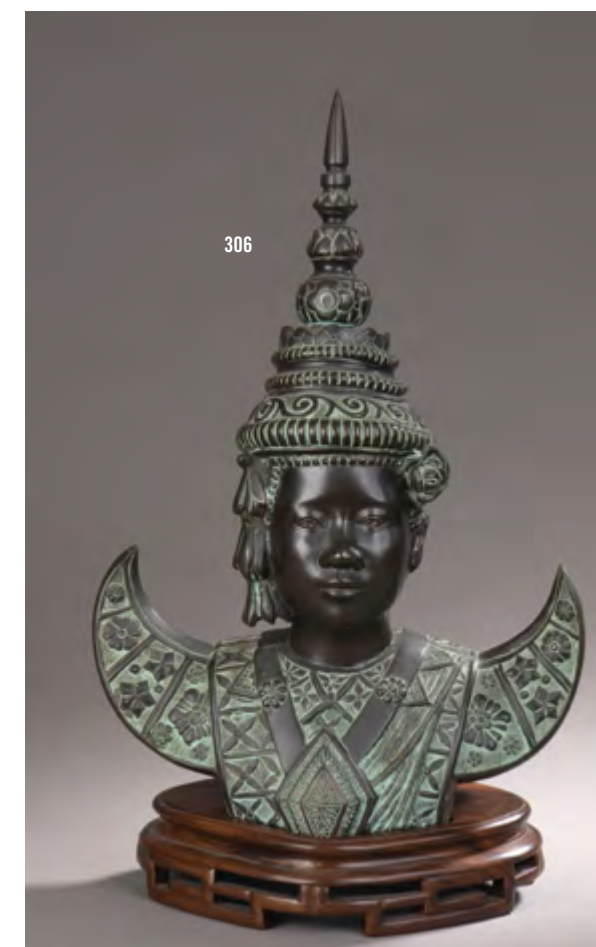
302 ECOLE DE BIÊN HÒA. BUSTE D'HOMME DU NORD EN BRONZE AVEC PATINE BRUNE D'ORIGINE. Socle d'origine en bois sculpté. Vers 1920. Dimensions avec le socle : 23x23,5x11,5 cm avec socle. 800/1200

303 IMPORTANT CACHE-POT SUR PIÉDOUCHE EN BRONZE À PATINE BRUNE À DEUX ANSES. La panse à décor d'une frise de chimères surmontée de palmettes, le pied décoré des animaux mythiques. Hauteur : 24,5 cm. Diamètre: 33,5 cm. 400/600

304 MIROIR AVEC CADRE EN BOIS SCULPTÉ ET AJOURÉ. Le fronton représente deux dragons s'affrontant autour de la perle sacrée. Le pourtour est orné d'animaux (Oiseaux, Cerfs et écureuils évoluant sur des motifs floraux). Travail de Hué (fin XIXe). Dimensions : 106x75 cm. 600/800

305 JARDINIÈRE TRIPODE DE FORME RONDE À DEUX ANSES EN BRONZE À DÉCOR d'une frise de faces de glouton stylisé et de cartouches à motifs de chauves-souris stylisés. Diamètre: 30 cm Hauteur : 21 cm 200/300

306 ECOLE DE BIÊN HÒA BUSTE DE DANSEUSE EN APSARA. Troupe du Balais royal du Cambodge. Vers 1940. Bronze à patine brune et teintes vertes d'origine. Socle sculpté et ajouré en bois d'origine. Dimensions totales : 43x26x15 cm 300/400



306



307

307
TABLE BASSE EN BOIS EXOTIQUE, LE PLATEAU ORNÉ EN INCRUSTATIONS DE NACRE D'UN DRAGON DANS UN MÉDAILLON OVALE.

Piètement arrondi. Bel état malgré quelques manques. Indochine, début du XXe siècle. Hauteur : 44 cm. Longueur : 89 cm. Largeur : 68 cm. 200/300



309

309
GRAND GUÉRIDON ROND TRIPODE EN BOIS EXOTIQUE, LE PLATEAU À DÉCOR CENTRAL DE PAPILLONS PARMIS DES FLEURS, LE PIÈTEMENT À DÉCOR SCULPTÉ DE DRAGONS.

Indochine, fin XIXe-début XXe siècle. Diamètre : 86 cm. Hauteur : 74 cm. (Manques) 300/400



308

308
CABINET EN BOIS EXOTIQUE À DÉCOR INCRUSTÉ DE NACRE DE DIGNITAIRES DANS DES PALAIS, OUVRANT PAR DEUX PORTES.

Hauteur : 58 cm, Largeur : 25,5 cm, Longueur : 27 cm. Indochine, début du XIXe siècle. 300/400



92

310
LES ANNAMITES. GRANDE BRODERIE À FOND CRÈME ET BORDURES EN SATIN CHOCOLAT.

Indochine, XXe siècle. (Déchirures anciennes dues aux crochets) Dimensions : 176,5 x 112 cm. 200/400



311

312

311
VASE SUR PIÉDOUCHE À PATINE BRUNE CISELÉ D'UN DÉCOR EN RÉSERVE D'UN CORTÈGE DE CAVALIERS ET DIGNITAIRES. Les anses en forme d'éléphants. Idéogrammes en sino-vietnamien sur le col. Hauteur : 27 cm. Indochine, début du XXe siècle. 300/500

312
PAIRE DE VASES SUR PIÉDOUCHE EN BRONZE À DÉCOR CISELÉ DE PERSONNAGES DANS DES RÉSERVES ENTOURÉS DE SYMBOLE THÔ DE LA LONGÉVITÉ et d'un décor en émaux cloisonnés de nuages et chauves-souris stylisés. Anses à anneaux. Hauteur : 22,5. Indochine, début du XXe siècle. 200/300



301



313

301

313
PAIRE DE VASES EN ALLIAGE CUIVREUX À PATINE BRUNE À DÉCOR EN ÉMAUX CLOISONNÉS DE FLEURS DE LOTUS ÉPANOUIES, DE FRISES FEUILLAGÉES ET FRISE DE CHAUVES-SOURIS STYLISÉES. Les anses en forme d'éléphant. Cachet sous la base, 1860. Hauteur : 37,5 cm. 300/500

314
TRAN NGOC QUYEN (XXe) BUSTE DE FEMME DU NORD. Bronze à patine brune, signé et daté 1935, Haut. 42 cm. Larg. 30 cm. 2000/3000



314 BIS
ERNEST PATRIS (1909-1981).
DOUBLE BUSTE EN PLÂTRE REPOSANT
SUR UN SOCLE À PATINE BRUNE ET VERTE
REPRÉSENTANT DEUX INDOCHINOIS, signé au
 dos. Hauteur: 49 cm.
 500/600



317
SOCLE-PORTE OFFRANDES EN BOIS EXOTIQUE
À PATINE BRUNE RICHEMENT SCULPTÉ DE
DEUX DRAGONS évoluant dans des nuées
évanescentes sur sa base rectangulaire.
 Chaque gueule de dragon soutenait une défense
 d'éléphant. Indochine vers 1930. Hauteur 52,5 cm.
 Largeur 50 cm. Profondeur 15 cm.
 1000/1500



316
ECOLE DE BIEN HOA
LETTRE EN BUSTE EN BRONZE À PATINE
BRUNE SUR SOCLE.
 Dimensions totales : 20 cm
 100/150



319
BRÛLE PARFUM EN ÉMAUX CLOISONNÉS
COUVERCLE RÉHAUSSÉ ET ANSES EN CHIENS
DE FÔ. (un chien décollé)
 Indochine, début du XXe siècle. Dimensions :
 92x119,5 cm.
 300/500



321
SCÈNE DE MARCHÉ DEVANT UN TEMPLE.
ANNAM. GRANDE BRODERIE POLYCHROME À
FOND ÉCRU ENCADRÉE.
 Indochine, début du XXe siècle. Dimensions :
 92x119,5 cm.
 300/500



322
BRÛLE PARFUM EN ALLIAGE
CUIVREUX DORÉ ET SON SOCLE. Marque sous
 la base. (Accident au couvercle).
 80/100



324
PAIRE DE VASES BALUSTRES
SUR PIÉDOUCHE EN BRONZE À DÉCOR NIELLÉ
DE SCÈNES ANIMÉES.
 Hauteur : 30 cm. Indochine, début du XXe siècle.
 300/500

320
BRÛLE PARFUM EN ÉMAUX CLOISONNÉS
COUVERCLE RÉHAUSSÉ ET ANSES EN CHIENS
DE FÔ. (un chien décollé)
 400/600

323
BRÛLE-ENCENS DE FORME RONDE EN
BRONZE À PATINE BRUNE à décor niellé
dans des réserves de cavaliers et paysages
 surmonté d'une frise de motifs stylisés de chauve-
 souris sur son socle. Diamètre: 25,5 cm
 Hauteur : 14 cm
 800/1000



325
PAIRE DE VASES DE FORME BALUSTRE SUR PIÉDOUCHE EN BRONZE À DÉCOR NIELLÉ D'ARGENT ET DE CUIVRE DE BRANCHES FLEURIS ENCADRANT LES MOTIFS THÔ
 (symbole de longévité). Deux anses de formes stylisées. Hauteur : 25 cm. On joint un vase bouteille sur piédoche en bronze à décor niellé en argent, cuivre et laiton d'une scène de cavaliers et mandarins. Hauteur : 22 cm. Provenance: Capitaine de l'Armée française en Indochine, de retour en France vers 1925-1930, dans la famille par descendance.
 400/600

326
BRÛLE-ENCENS TRIPODE DE FORME RONDE EN BRONZE À DÉCOR NIELLÉ D'ARGENT ET DE CUIVRE ROUGE (technique dites de *Tam Kbi*) de branches de lotus épanouis et d'idéogrammes, les deux anses en forme de chauve-souris. Cachet sous la base. Diamètre: 24 cm et Hauteur totale: 14 cm. Provenance: Capitaine de l'Armée française en Indochine, de retour en France vers 1925-1930, dans la famille par descendance.
 800/1000

327
VASE BALLUSTRE EN BRONZE À PATINE BRUNE À DÉCOR DANS DES CARTOUCHES DE PAYSAGES ANIMÉS DE LETTRÉS, surmontés de fleurs de lotus épanouis et de motifs géométriques stylisés. Hué, Fin du XIXe - début du XXe siècle.
 Hauteur : 35 cm.
 500/800

328
PAIRE DE BRODERIES EN SOIE À DÉCOR DE PAYSAGES À FOND ORANGÉ ANIMÉS DE TIGRES ET GRUES entourées d'une bordure bleue en satin. (Insolé) Dimensions : 124,5 x 76 cm.
 30/50

329
BRONZE À PATINE BRUNE SUR SOCLE REPRÉSENTANT UN JEUNE GARDIEN DE BUFFLE ET UN PAYSAN. Indochine, vers 1920. Hauteur : 28 cm. Provenance: Capitaine de l'Armée française en Indochine, de retour en France vers 1925-1930, dans la famille par descendance.
 1200/1500



330
GRANDE TENTURE ENCADRÉE À FOND ÉCRU, BRODÉE AU CENTRE EN CAMAÏEU DE BLEUS D'UN DRAGON POURCHASSANT LA PERLE SACRÉE, dragons dans les nuées et frises stylisées.
 Dimensions : 114 x 108,5 cm (A vue). Indochine, début du XXe siècle. Provenance: Directeur des Postes à Saïgon dans les années 1925 à 1930. Rapportée d'Indochine avant 1934. (Taches).
 200/300

331
TABOURET EN BOIS EXOTIQUE À RICHE DÉCOR EN INCRUSTATIONS DE NACRE d'un motif circulaire de papillons dans des branchages et chauve-souris. Longueur: 35,5 cm. Largeur: 34,5 cm. Hauteur : 50 cm. (Infimes accidents).
 150/300

332
GRANDE ARMOIRE CABINET, EN BOIS SCULPTÉ AVEC INCRUSTATIONS DE NACRES, TRAVAIL DE HUÉ. Ses deux côtés sont ornés de sculptures en bas relief représente des petits dragons sortants de volutes végétales. Avec 8 compartiments ouvrables. L'ornementation de la façade représente des scènes mythologiques vietnamienne (Bat Tien / Les 8 immortels, l'affrontement du dragon céleste et du tigre terrestre, rinceaux de fleurs et de fruits accompagnant le signe Tho de la longévité. L'ensemble reposant sur des pieds incrustés de nacre représentant un dragon de face conservant dans sa gueule un signe Tho. Très belle réalisation de marqueterie vietnamienne, travail de Hué, fin XIXe siècle. Dimensions : 128x121x42 cm.
 2000/2500

333
DEUX CHAISES EN BOIS NATUREL À FOND CANNÉ, les pieds avant cannelés et dossier enchâssant un médaillon canné. Marque à l'encre V. IAMORTE. BORNET MEUBLES SAIGON. Vers 1900. Hauteur : 91 et 92 cm.
 100/150

334
GRANDE ARMOIRE CABINET, EN BOIS SCULPTÉ AVEC INCRUSTATIONS DE NACRES, TRAVAIL DE HUÉ. Ses deux côtés sont ornés de sculptures en bas relief représente des petits dragons sortants de volutes végétales. Avec 8 compartiments ouvrables. L'ornementation de la façade représente des scènes mythologiques vietnamienne (Bat Tien / Les 8 immortels, l'affrontement du dragon céleste et du tigre terrestre, rinceaux de fleurs et de fruits accompagnant le signe Tho de la longévité. L'ensemble reposant sur des pieds incrustés de nacre représentant un dragon de face conservant dans sa gueule un signe Tho. Très belle réalisation de marqueterie vietnamienne, travail de Hué, fin XIXe siècle. Dimensions : 128x121x42 cm.
 1000/1500



Lynda Trouvé

MAISON DE VENTES AUX ENCHÈRES

INDOCHINE LUNDI 15 OCTOBRE 2018 À 11H00 ET 14H00
PEINTURE • PHOTOGRAPHIE • AFFICHES • LIVRES • MOBILIER • BIJOUX • OBJETS D'ART • TEXTILE

Hôtel Drouot | salle 5 | Tél. pendant l'exposition | +33 (0)1 48 00 20 05

ORDRE D'ACHAT
 ENCHÈRES PAR TÉLÉPHONE

Nom :
Prénom :
Adresse :

Téléphone :
Mail :

La demande d'une ligne téléphonique implique que l'enchérisseur est preneur à l'estimation basse dans le cas d'une mauvaise liaison téléphonique. Joindre obligatoirement un Relevé d'Identité Bancaire. Les ordres d'achats doivent parvenir au moins 24 heures avant la vente.

LOT N°	DESIGNATION	LIMITE EN EUROS

Après avoir pris connaissance des conditions de vente, je déclare les accepter et vous prie d'acquiescer pour mon compte personnel aux limites indiquées en euros les lots que j'ai désignés ci-dessus ; ces limites ne comprennent pas les frais applicables, que je devrais acquitter en sus, soit 27% TTC du montant adjudgé.

Date :

Signature :

CONDITIONS DE VENTE

La vente sera faite au comptant et conduite en euros. Les acheteurs paieront en sus des enchères des frais : 27 % TTC

Une exposition préalable à la vente permet aux éventuels acheteurs de se rendre compte de l'état des biens mis en vente, il ne sera admis aucune réclamation une fois l'adjudication prononcée. Les poids sont donnés à titre indicatifs et ne peuvent faire l'objet d'aucune réclamation. LYNDA TROUVE se tient à leurs dispositions pour fournir des rapports sur l'état des lots.

ORDRE D'ACHAT

L'enchérisseur ne pouvant être présent à la vente, devra remplir le formulaire d'ordre d'achat inclus dans ce catalogue. L'ordre d'achat devra nous parvenir 48 heures avant la vente accompagnée des coordonnées bancaires. Les ordres d'achats écrits ou les enchères par téléphone sont une facilité offerte à nos clients ; en aucun cas LYNDA TROUVE OVV ou ses employés ne sauraient être tenus responsables en cas d'erreur ou d'omission d'exécution de l'ordre reçu.

LES ENCHÈRES

Double enchères : En cas de double enchère reconnue effective par le commissaire-priseur habilité. Le bien sera remis en vente, tous les amateurs présents pourront participer à cette deuxième adjudication. Droit de préemption : Il est rappelé que l'Etat français dispose d'un droit de préemption sur certains objets (œuvres d'art, archives, etc.). Ce droit peut être exercé au cours de la vente et doit être confirmé dans les 15 jours

qui suivent la date de la vente concernée. La confirmation de ce droit dans les délais emporte subrogation de l'Etat français à l'adjudicataire. Les éventuels modifications de conditions de vente ou de description des lots au catalogue, seront annoncées verbalement pendant la vente et notées au procès-verbal.

PAIEMENT

Le paiement doit être effectué immédiatement après la vente. L'acheteur ne se verra délivrer l'objet acquis en vente qu'après paiement de l'intégralité et effectif du prix, des commissions et des frais y afférant. L'acheteur pourra régler les objets et les taxes, en euros, par les moyens suivants :

- Par carte bancaire en salle.
- Pour les règlements par cartes étrangères hors UE, frais bancaires de 1,21%
- Par chèque bancaire certifié en euros, avec présentation obligatoire d'une pièce d'identité en cours de validité :
- Par virement bancaire en euros - Code Swift : Crédit du Nord Paris Lafayette IBAN : FR76 3007 6020 4828 0429 0600 064
- En espèces, jusqu'à 1000 euros frais et taxes comprises pour les professionnels français et étrangers, jusqu'à 1000 euros frais et taxes comprises pour les ressortissants français et jusqu'à 15000 euros frais et taxes comprises pour les ressortissants étrangers non commerçants sur présentation de leurs papiers d'identité. Formalités douanières et fiscales à la charge de l'acheteur : En cas d'exportation d'un bien acheté,

l'ensemble des démarches, déclarations et/ou demandes d'autorisation incombe à l'acheteur. En aucun cas, un refus ou retard subi par l'acheteur ne constituera un motif de résolution ou d'annulation de la vente ni de décalage dans le temps du paiement des sommes dues à LYNDA TROUVE OVV aux termes des présentes.

CONDITIONS DE VENTE DES BIJOUX

Aucune réclamation ne sera admise pour les restaurations d'usage et petits accidents, l'exposition publique ayant permis l'examen des œuvres proposées à la vente. Les pierres précieuses et fines peuvent avoir fait l'objet de traitements destinés à les mettre en valeur. Exemple : huilage des émeraudes, traitement thermique des rubis et saphirs, blanchissement des perles, etc.. ces traitements sont traditionnels et admis sur le marché international du bijou. Vu la recrudescence des nouveaux traitements, les pierres présentées sans certificat sont vendues sans garantie quant à un éventuel traitement. Il est précisé que l'origine des pierres et la qualité (couleur et pureté des diamants) reflètent l'opinion du laboratoire qui émet le certificat. Il ne sera admis aucune réclamation si un autre laboratoire émet une opinion différente et ne saurait engager la responsabilité de la société de vente et de l'expert. Concernant les montres : les restaurations, les modifications, les caractéristiques techniques, les numéros de séries, les dimensions, le poids sont notifiés dans la mesure de nos moyens. Ils ne sont donnés qu'à titre indicatif pour faciliter l'inspection de

l'acquéreur potentiel et restent soumises à son appréciation personnelle. La responsabilité du commissaire-priseur et de l'expert ne saurait être mise en cause en cas d'omissions pouvant subsister malgré les précautions prises. L'absence d'indication n'implique nullement qu'une montre soit exempte de défaut. Aucune garantie n'est faite sur l'état des montres et des bracelets. Les révisions, réglages et l'étanchéité restent à la charge de l'acquéreur. Il ne sera admis aucune réclamation une fois l'adjudication prononcée. Concernant les métaux précieux : il s'entend que les abréviations concernant l'or de 18k correspondent à 750 millièmes, 14k correspond à 585 millièmes, 9k correspond à 375 millièmes ; concernant le platine correspond à 850 millièmes et concernant l'argent correspond à 800 millièmes.

ENLEVEMENT DES ACHATS ET STOCKAGES

Dès l'adjudication prononcée, les objets adjudgés sont placés sous la responsabilité de l'acheteur. Il lui appartient donc de faire assurer ses lots dès cet instant. Les achats sont à retirer en salle le jour de la vente et le lendemain jusqu'à 10H. Les objets encombrants seront stockés au magasinage de Drouot à la charge de l'acquéreur. Les objets de petites tailles seront disponibles à notre bureau au : 9 cité Trévisse, 75009 Paris (Stockage gratuit les 15 premiers jours).

(*) Spécimen antérieur au 01/06/47 conforme au règlement CE 338-97 du 09/12/1996 art. 2-W. Pour une sortie de l'UE, un CITES d'export est nécessaire, il est à la charge de l'acheteur.

